

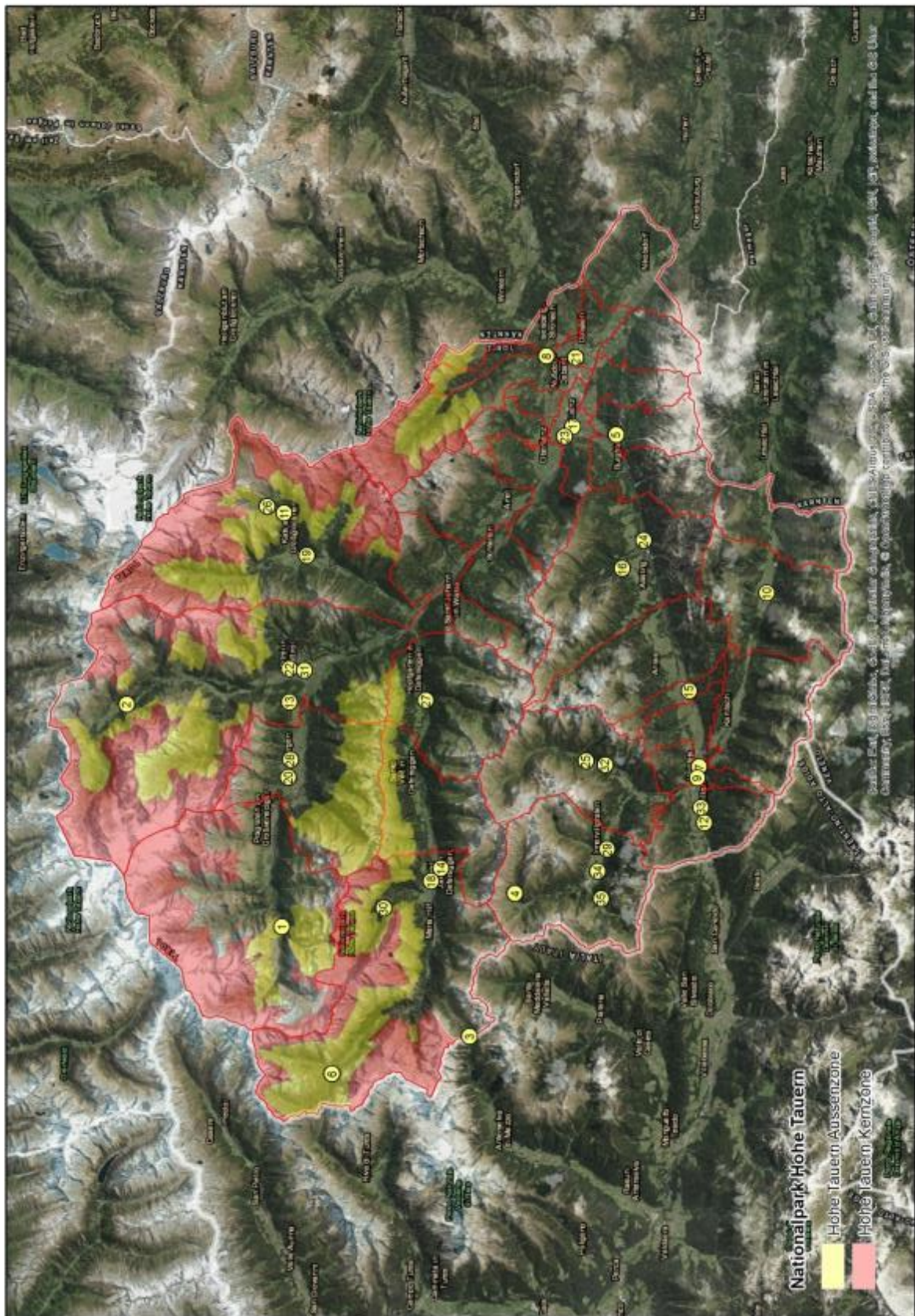
# Analyse der Mobilitätssituation in Osttirol (Hot Spots)

## Inhaltsverzeichnis

<u>Hot Spots und Methodik</u>	<u>Seite 2</u>
<u>Touristische Kennzahlen</u>	<u>Seite 39</u>
<u>Bestehende Instrumente und Ziele</u>	<u>Seite 47</u>
<u>Kooperation und Kommunikation</u>	<u>Seite 47</u>
<u>Handlungsbedarf / Analyse von Schwächen und Potentialen</u>	<u>Seite 48</u>
<u>Regionale Verkehrssituation / Mobilität in Osttirol</u>	<u>Seite 48</u>
<u>Weitere touristische Daten</u>	<u>Seite 50</u>
<u>Resümee und zusammenfassende SWOT-Analyse</u>	<u>Seite 51</u>
<u>Zusammenfassende Erhebungen</u>	<u>Seite 53</u>
<u>Quellenangabe</u>	<u>Seite 56</u>

Hot Spots:

Übersicht:



## Methodik:

Die Hot Spots wurden aufgrund der Bereitstellung von Datensätzen der Osttirol Werbung GmbH, Mühlgasse 11, 9900 Lienz ausgewählt. Dabei wurden im Zeitraum vom 01.11.2015 bis 31.10.2016 jene 35 Weblinks mit den dazugehörigen Hot Spots ausgesondert, welche die häufigsten Zugriffe (Aufrufe) im besagten Zeitraum zu verzeichnen hatten.

Gelistet nach der Anzahl der Zugriffe sind dies folgende Weblinks:

1. <http://www.osttirol.com/osttirol-erleben/osttirol-das-ganze-jahr/sehenswertes-ausflugsziele/umbalfaelle.html>
2. <http://www.osttirol.com/osttirol-erleben/osttirol-das-ganze-jahr/sehenswertes-ausflugsziele/gschloesstal.html>
3. <http://www.osttirol.com/osttirol-erleben/osttirol-das-ganze-jahr/sehenswertes-ausflugsziele/staller-sattel.html>
4. <http://www.osttirol.com/osttirol-erleben/osttirol-das-ganze-jahr/sehenswertes-ausflugsziele/oberstalleralm.html>
5. <http://www.osttirol.com/osttirol-erleben/osttirol-das-ganze-jahr/sehenswertes-ausflugsziele/galitzenklamm.html>
6. <http://www.osttirol.com/osttirol-erleben/osttirol-das-ganze-jahr/sehenswertes-ausflugsziele/jagdhausalm.html>
7. <http://www.osttirol.com/osttirol-erleben/osttirol-das-ganze-jahr/sehenswertes-ausflugsziele/loacker-genusswelt.html>
8. <http://www.osttirol.com/osttirol-erleben/osttirol-das-ganze-jahr/sehenswertes-ausflugsziele/debanttal.html>
9. <http://www.osttirol.com/osttirol-erleben/osttirol-das-ganze-jahr/sehenswertes-ausflugsziele/burg-heinfels.html>
10. <http://www.osttirol.com/osttirol-erleben/osttirol-das-ganze-jahr/sehenswertes-ausflugsziele/das-letzte-james-bond-relikt.html>
11. <http://www.osttirol.com/osttirol-erleben/osttirol-das-ganze-jahr/sehenswertes-ausflugsziele/kalser-glocknerstrasse.html>
12. <http://www.osttirol.com/osttirol-erleben/osttirol-das-ganze-jahr/sehenswertes-ausflugsziele/wichtelpark-sillian.html>
13. <http://www.osttirol.com/osttirol-erleben/osttirol-das-ganze-jahr/sehenswertes-ausflugsziele/zedlacher-paradies.html>
14. <http://www.osttirol.com/osttirol-erleben/osttirol-das-ganze-jahr/sehenswertes-ausflugsziele/abfuellgebäude-defereggen-heilwasser.html>
15. <http://www.osttirol.com/osttirol-erleben/osttirol-das-ganze-jahr/sehenswertes-ausflugsziele/aigner-badl.html>
16. <http://www.osttirol.com/osttirol-erleben/osttirol-das-ganze-jahr/sehenswertes-ausflugsziele/wildpark-assling.html>
17. <http://www.osttirol.com/osttirol-erleben/osttirol-das-ganze-jahr/sehenswertes-ausflugsziele/osttirodler.html>
18. <http://www.osttirol.com/osttirol-erleben/osttirol-das-ganze-jahr/sehenswertes-ausflugsziele/erlebnis-zirbeausstellung.html>
19. <http://www.osttirol.com/osttirol-erleben/osttirol-das-ganze-jahr/sehenswertes-ausflugsziele/glocknerhauskals.html>
20. <http://www.osttirol.com/osttirol-erleben/osttirol-das-ganze-jahr/sehenswertes-ausflugsziele/wallfahrtskirche-maria-schnee.html>
21. <http://www.osttirol.com/osttirol-erleben/osttirol-das-ganze-jahr/sehenswertes-ausflugsziele/aguntum.html>
22. <http://www.osttirol.com/osttirol-erleben/osttirol-das-ganze-jahr/sehenswertes-ausflugsziele/schloss-weissenstein.html>
23. <http://www.osttirol.com/osttirol-erleben/osttirol-das-ganze-jahr/sehenswertes-ausflugsziele/schloss-bruck.html>
24. <http://www.osttirol.com/osttirol-erleben/osttirol-das-ganze-jahr/sehenswertes-ausflugsziele/vitalpinum.html>
25. <http://www.osttirol.com/osttirol-erleben/osttirol-das-ganze-jahr/sehenswertes-ausflugsziele/alm-kneipp-winkeltal.html>
26. <http://www.osttirol.com/osttirol-erleben/osttirol-das-ganze-jahr/sehenswertes-ausflugsziele/koednitztal.html>
27. <http://www.osttirol.com/osttirol-erleben/osttirol-das-ganze-jahr/sehenswertes-ausflugsziele/deferegger-machlkammer.html>
28. <http://www.osttirol.com/osttirol-erleben/osttirol-das-ganze-jahr/sehenswertes-ausflugsziele/burgruine-rabenstein.html>
29. <http://www.osttirol.com/osttirol-erleben/osttirol-das-ganze-jahr/sehenswertes-ausflugsziele/villgrater-natur.html>
30. <http://www.osttirol.com/osttirol-erleben/osttirol-das-ganze-jahr/sehenswertes-ausflugsziele/knappenloecher.html>
31. <http://www.osttirol.com/osttirol-erleben/osttirol-das-ganze-jahr/sehenswertes-ausflugsziele/nationalparkhausmatrei.html>
32. <http://www.osttirol.com/osttirol-erleben/osttirol-das-ganze-jahr/sehenswertes-ausflugsziele/wurzerhof.html>
33. <http://www.osttirol.com/osttirol-erleben/osttirol-das-ganze-jahr/sehenswertes-ausflugsziele/pichlers-schokoladewelt.html>
34. <http://www.osttirol.com/osttirol-erleben/osttirol-das-ganze-jahr/sehenswertes-ausflugsziele/wegelate-saege.html>
35. <http://www.osttirol.com/osttirol-erleben/osttirol-das-ganze-jahr/sehenswertes-ausflugsziele/wallfahrtskirche-kalkstein.html>

1. Umbalfälle – Region Nationalpark Hohe Tauern – Zugriffe: 8.990

- Pferdekutschenfahrten von Ströden zu den Umbalfällen, Standplatz, Ströden, bei größeren Gruppen tel. Voranmeldung erforderlich! Preis für Erwachsene Hinfahrt € 4,00 Kinder € 2,00 Hin- und Retour Erwachsene € 8,00 Kinder € 4,00
- VVT Bushaltestelle Ströden Nr. 6187 (Regionalbus Linie 4412 – Montag bis Samstag – Bushaltestelle Hinterbichl Nr. 6186) – Entfernung ca. 3500 m bzw. Fußweg von ca. 60 Minuten



Quelle: Google Maps bzw. <http://www.osttirol.com>

SWOT-Analyse („Strengths, Weaknesses, Opportunities, Threats“)

S	W
Pferdekutschenfahrten möglich	Entfernung zum Hot Spot von der nächsten ÖV-Haltestelle
O	T
Taxidienste, Shuttle Service, private Anbieter	möglicher Anstieg des Verkehrsaufkommens, Umweltbelastung



2. Gschlößtal – Region Nationalpark Hohe Tauern – Zugriffe 7.279

- Pferdekutschenfahrten Innergschlöss, Preise 2015: Einfache Fahrt: Erwachsene € 7,00  
Kinder bis 12 Jahren € 4,00 Hin- und Retour: € 14,00 bzw. € 7,00
- Venedigertaxi vom Matreier Tauernhaus bis ins Innergschlöss: Erwachsene € 5,00  
Kinder bis 12 Jahren € 3,00 – Hin- und Retour Ermäßigung für Erwachsene € 9,00
- VVT Bushaltestelle Tauernhaus Nr. 5611 – Regionalbus Linie 4412 - Entfernung ca.  
7000 m bzw. Fußweg von ca. 100 Minuten



Quelle: Google Maps bzw. <http://www.osttirol.com>

SWOT-Analyse

S	W
Pferdekutschenfahrten, Taxidienste	Entfernung zum Hot Spot von der nächsten ÖV-Haltestelle
O	T
Shuttle Service, private Anbieter	möglicher Anstieg des Verkehrsaufkommens

3. Staller Sattel – Region Defereggental – Zugriffe 6.202

- VVT Bushaltestelle Staller Sattel Oberseehütte Nr. 6224 – Regionalbus Linie 4414 bzw. Skibus – Entfernung ca. 900 m bzw. Fußweg von ca. 13 Minuten



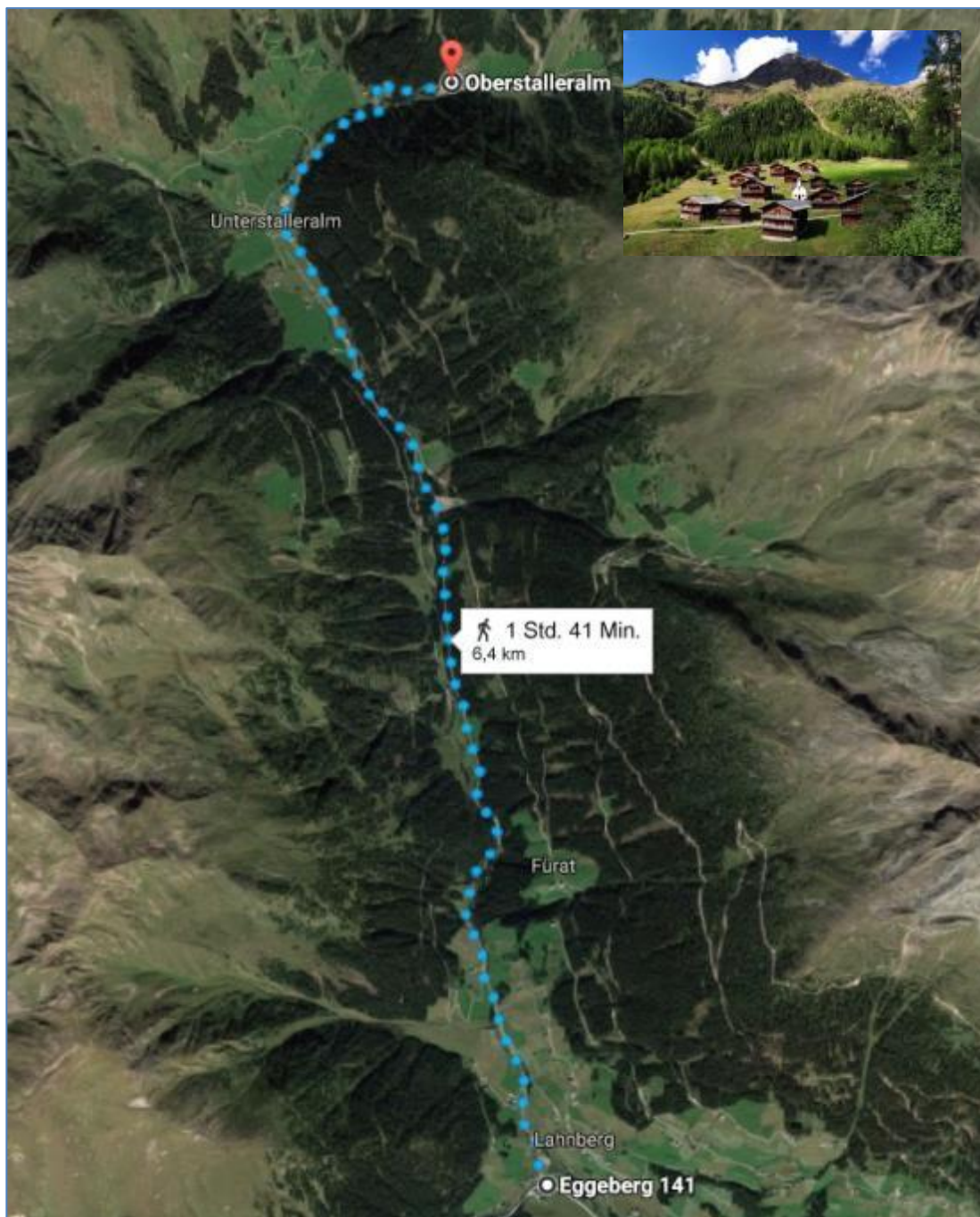
Quelle: Google Maps bzw. <http://www.osttirol.com>

SWOT-Analyse

S	W
Bushaltestelle in unmittelbarer Nähe	keine
O	T
-	-

4. Oberstaller Alm – Region Hohe Tauern – Zugriffe 6.118

- Nächste VVT Bushaltestelle Innervillgraten „Maxer“ Nr. 6358 – Regionalbus Linie 8513 – Entfernung ca. 6500 m bzw. Fußweg von ca. 100 Minuten



Quelle: Google Maps bzw. <http://www.osttirol.com>

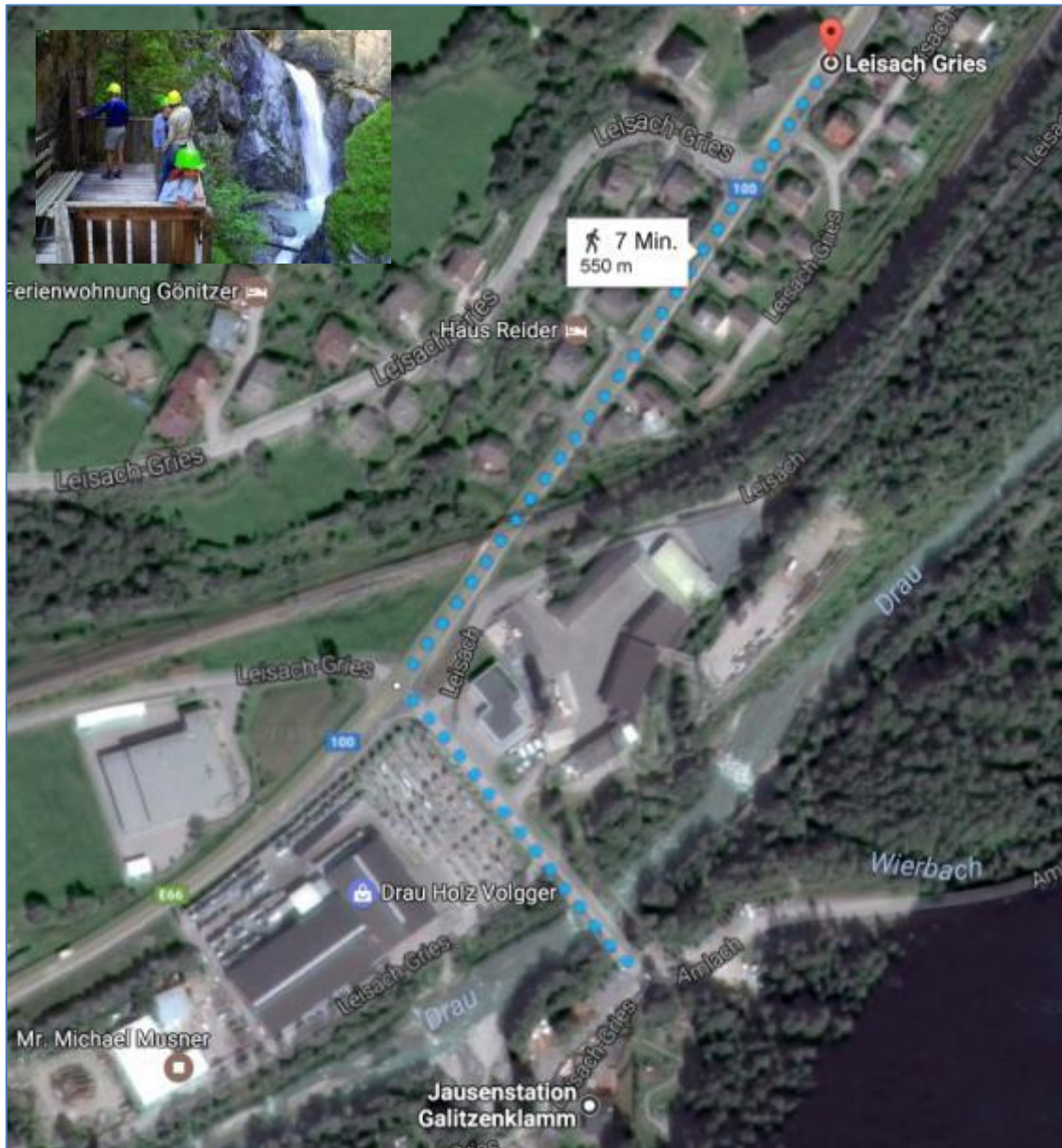
SWOT-Analyse

S	W
Bushaltestelle vorhanden	Entfernung zum Hot Spot von der nächsten ÖV-Haltestelle
O	T
Shuttle Service, private Anbieter	mögliches weiteres Verkehrsaufkommen



5. Galitzenklamm – Region Lienzer Dolomiten – Zugriffe 6.070

- Nächste VVT Bushaltestelle Leisach Gries Nr. 6239 – Regionalbus Linie 4421 – Entfernung ca. 550 m bzw. Fußweg von ca. 7 Minuten



Quelle: Google Maps bzw. <http://www.osttirol.com>

SWOT-Analyse

S	W
Bushaltestelle in unmittelbarer Nähe	keine
O	T
-	-



6. Jagdhausalm – Region Defereggental – Zugriffe 4.829

- Fußweg von der Oberhausalm weg



Quelle: <http://www.osttirol.com>

SWOT-Analyse

S	W
Naturbelassenheit	keine direkte Anbindung – Anrainer dürfen mit PKW über die mautpflichtige Straße zur Oberhausalm fahren
O	T
Shuttle Service, private Anbieter	Erhöhtes Verkehrsaufkommen, mögliche Umweltbelastung

7. Locker Genusswelt – Region Hohepustertal – Zugriffe 4.427

- Nächste VVT Bushaltestelle Panzendorf Ort Nr. 6253- Regionalbus Linie 4416 – Entfernung ca. 850 m bzw. Fußweg von ca. 11 Minuten



Quelle: Google Maps bzw. <http://www.osttirol.com>

SWOT-Analyse

S	W
Bushaltestelle in unmittelbarer Nähe	keine
O	T
-	-

8. Debanttal – Region Lienzer Dolomiten – Zugriffe 4.320

- VVT Bushaltestelle Dölsach Debanttal Nr. 6113 – Regionalbus Linie 5002



Quelle: <http://www.osttirol.com>

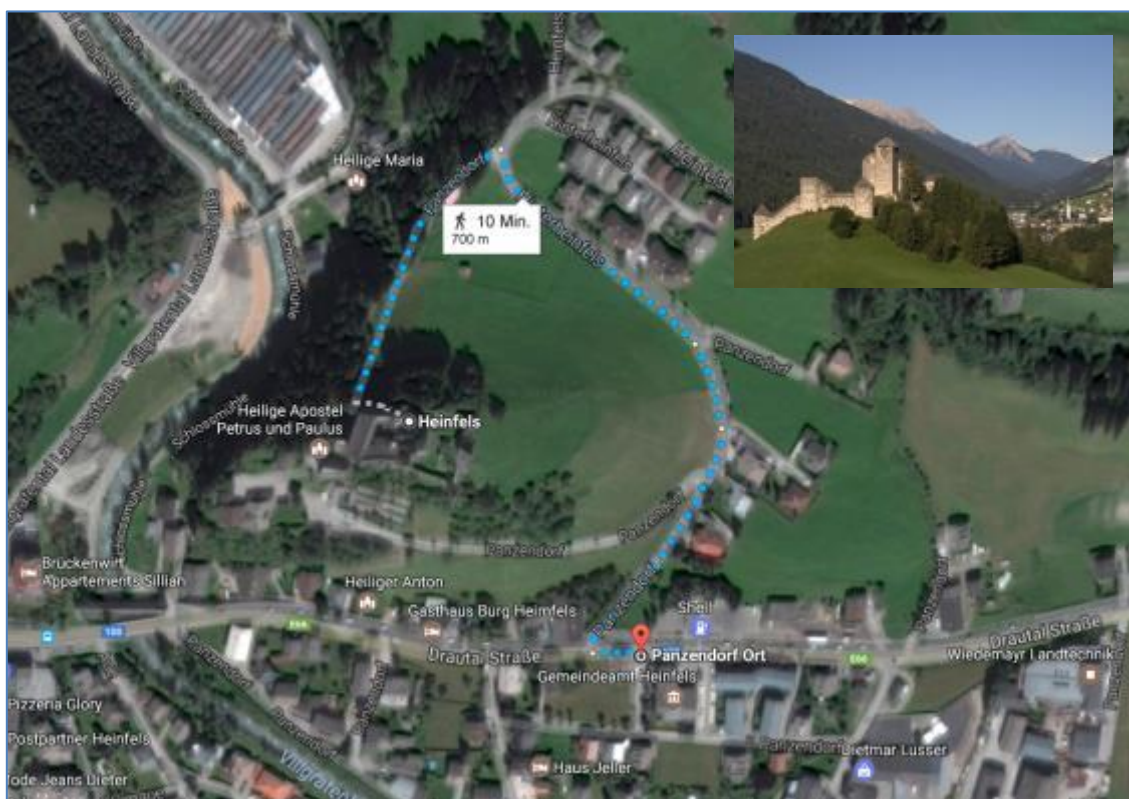
SWOT-Analyse

S	W
Bushaltestelle in unmittelbarer Nähe	keine
O	T
Geplante Wandertouren – Shuttle Services	Mögliches erhöhtes Verkehrsaufkommen



9. Burg Heinfels – Region Hohe Tauern – Zugriffe 3.820

- Nächste VVT Bushaltestelle Panzendorf Ort Nr. 6253 – Regionalbus Linie 4416 – Entfernung ca. 700 m bzw. ca. 10 Minuten Fußweg



Quelle: Google Maps bzw. <http://www.osttirol.com>

SWOT-Analyse

S	W
Bushaltestelle in unmittelbarer Nähe	keine
O	T
Burganlage wird restauriert bzw. erweitert, Shuttle Service, organisierte Besichtigungen	-

10. Das letzte James Bond Relikt (Obertilliach) – Region Hohe Tauern – Zugriffe 3.804

- Nächste VVT Bushaltestelle Obertilliach Gh Weiler Nr. 6294 – Regionalbus Linie 4416  
– Entfernung ca. 550 m bzw. ca. 9 Minuten Fußweg



Quelle: Google Maps bzw. <http://www.osttirol.com>

SWOT-Analyse

S	W
Bushaltestelle in unmittelbarer Nähe	keine
O	T
-	-

11. Kaiser Glocknerstraße – Region Nationalpark Hohe Tauern – Zugriffe 3.784

- VVT Bushaltestelle Kals a. G. Lucknerhaus Nr. 6159



Quelle: <http://www.osttirol.com>

SWOT-Analyse

S	W
Bushaltestelle in unmittelbarer Nähe	keine
O	T
-	-



## 12. Wichtelpark Sillian – Region Hohe Tauern – Zugriffe 3.708

- Nächste VVT Bushaltestelle Sillian Marktplatz Nr. 6235 – Regionalbus Linie 4416 – Entfernung ca. 700 m bzw. 9 Minuten Fußweg



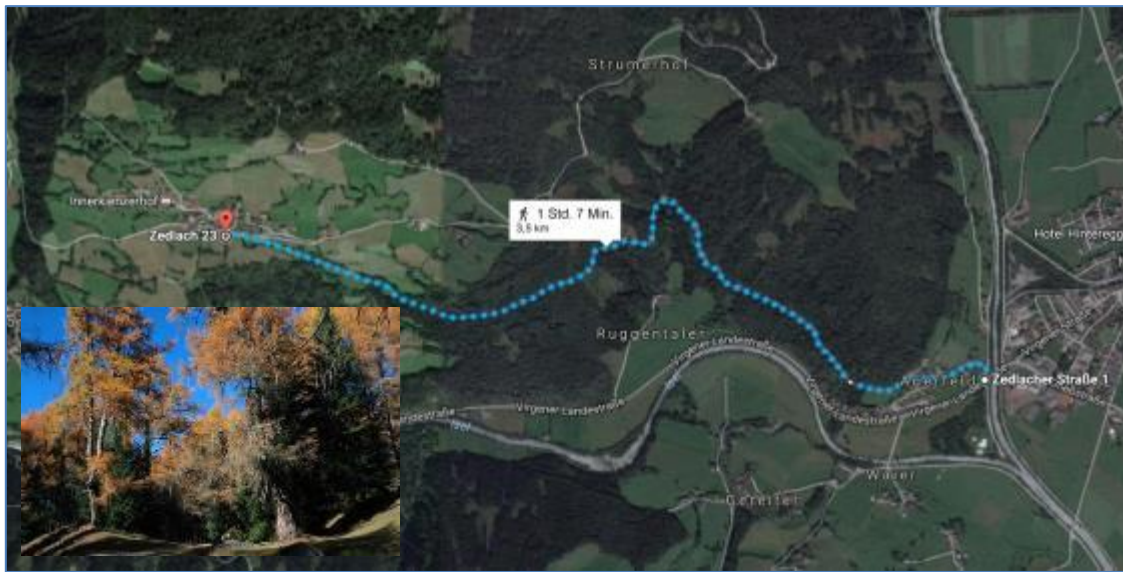
Quelle: Google Maps bzw. <http://www.osttirol.com>

### SWOT-Analyse

S	W
Bushaltestelle in unmittelbarer Nähe	keine
O	T
-	-

13. Zedlacher Paradies – Region Nationalpark Hohe Tauern – Zugriffe 3.438

- Nächste VVT Bushaltestelle Matrei i. O. Ganz Waier Nr. 6175 – Regionalbus Linie 4412 – Entfernung 3500 m bzw. 70 Minuten Fußweg



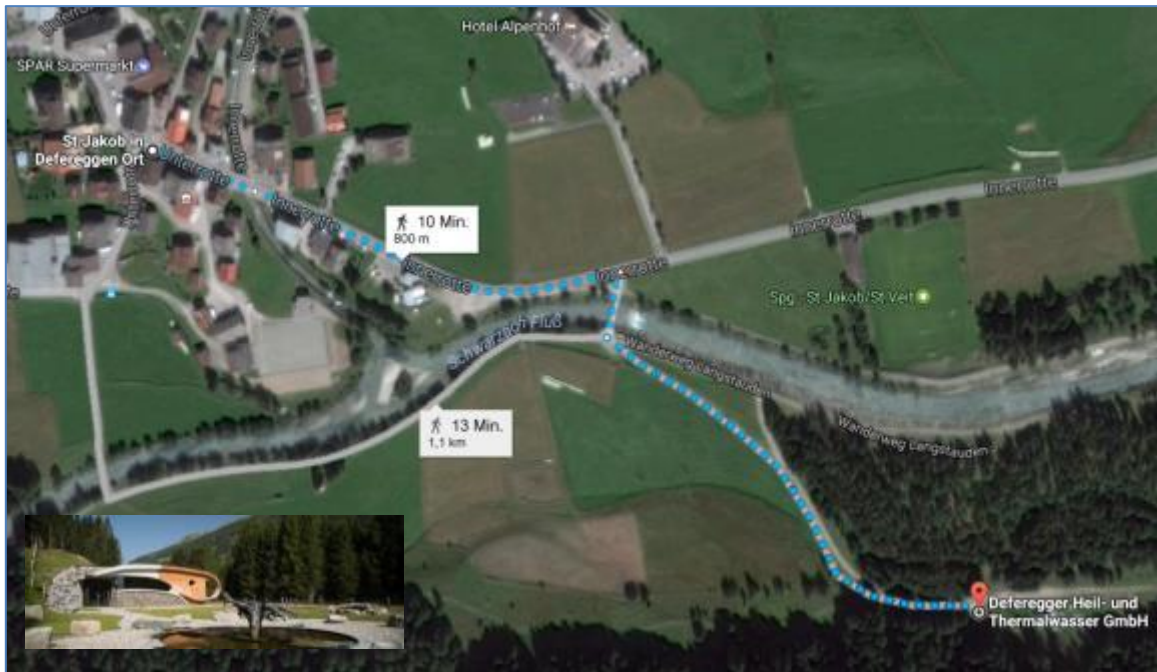
Quelle: Google Maps bzw. <http://www.osttirol.com>

SWOT-Analyse

S	W
Infrastruktur vorhanden	Entfernung zum Hot Spot von der nächsten ÖV-Haltestelle
O	T
Ruftaxi, private Anbieter, Shuttle Service	Mögliches erhöhtes Verkehrsaufkommen

14. Abfüllgebäude Deferegggen Heilwasser – Region Defereggental – Zugriffe 3.251

- Nächste VVT Bushaltestelle St. Jakob i. D. Ort Nr. 6215 – Regionalbus Linie 4414 - Entfernung ca. 800 m bzw. 10 Minuten Fußweg



Quelle: Google Maps bzw. <http://www.osttirol.com>

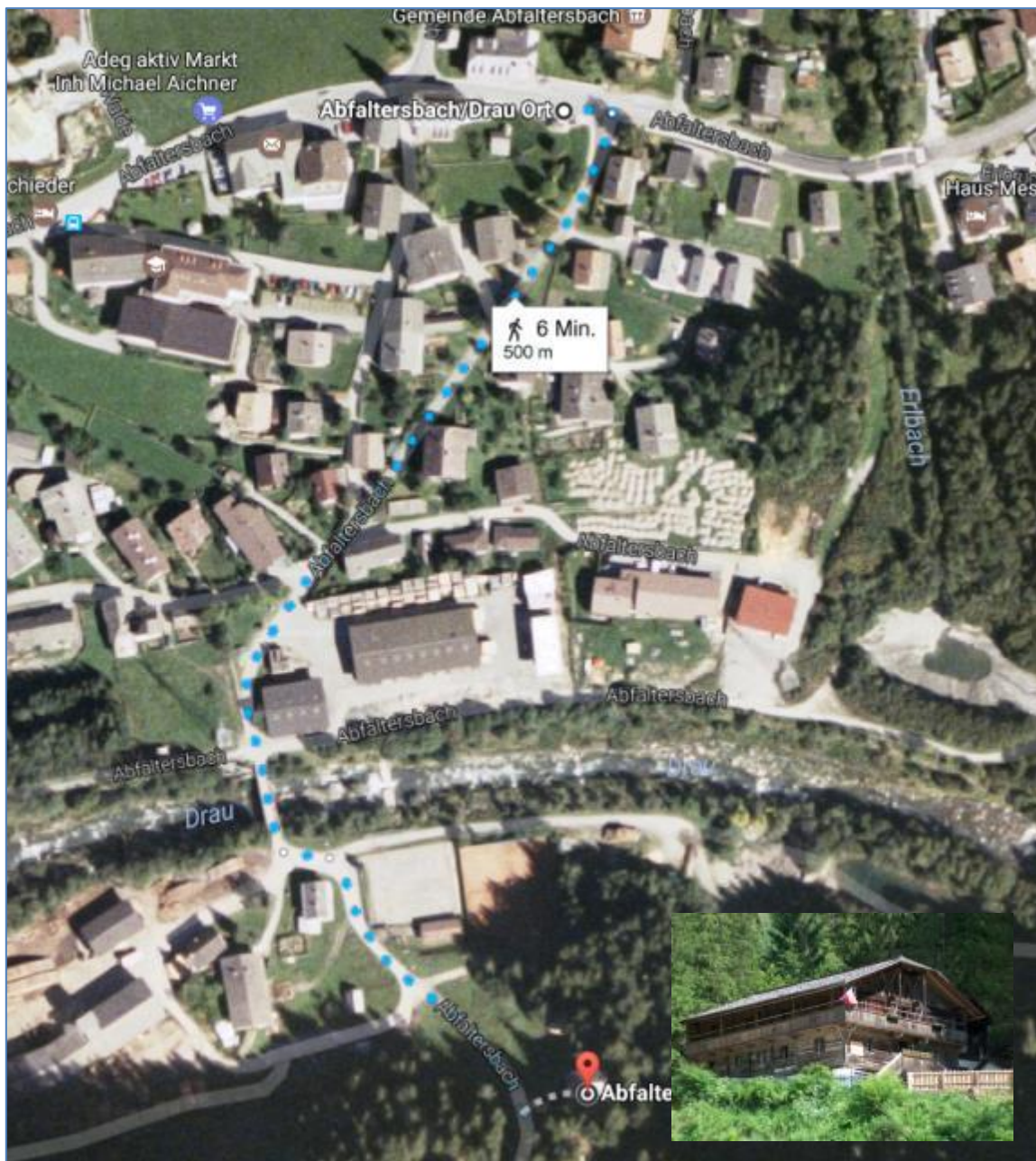
SWOT-Analyse

S	W
Bushaltestelle in unmittelbarer Nähe	keine
O	T
mögliches Angebot von Leihrädern, private Anbieter	-



15. Aigner Badl – Region Hohe Tauern – Zugriffe 3.068

- Nächste VVT Bushaltestelle Abfaltersbach Ort Nr. 6232 – Regionalbus Linie 4421 - Entfernung ca. 600 m bzw. 6 Minuten Fußweg



Quelle: Google Maps bzw. <http://www.osttirol.com>

SWOT-Analyse

S	W
Bushaltestelle in unmittelbarer Nähe	keine
O	T
-	-

16. Wildpark Assling – Region Hohe Tauern – Zugriffe 3.021

- Nächste VVT Bushaltestelle Assling Wildpark Nr. 8042 – Regionalbus Linie 4421 – direkt am Wildpark gelegen



Quelle: <http://www.osttirol.com>

SWOT-Analyse

S	W
Bushaltestelle in unmittelbarer Nähe	keine
O	T
-	-

17. Osttiroler – Region Lienzer Dolomiten – Zugriffe 2.753

- Nächste VVT Bushaltestelle Lienz Hochstein Schloss Bruck Nr. 6128 Regionalbus Linie 4412 – direkt am Osttiroler gelegen



Quelle: <http://www.osttirol.com>

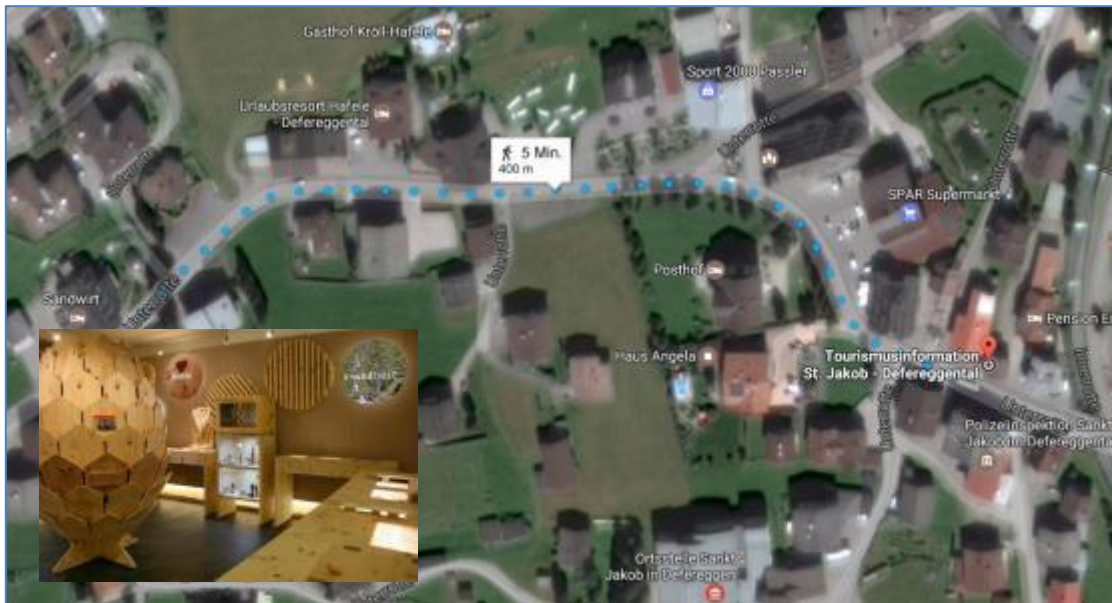
SWOT-Analyse

S	W
Bushaltestelle in unmittelbarer Nähe	-
O	T
-	-



18. Erlebnis Zirbe Ausstellung St. Jakob – Region Defereggental – Zugriffe 2.702

- Nächste VVT Bushaltestelle St. Jakob i. D. Ort Nr. 6214 – Regionalbus 4414 – Entfernung ca. 400 m bzw. 5 Minuten Fußweg



Quelle: Google Maps bzw. <http://www.osttirol.com>

SWOT-Analyse

S	W
Bushaltestelle in unmittelbarer Nähe	keine
O	T
-	-

19. Glocknerhaus Kals – Region Nationalpark Hohe Tauern – Zugriffe 2.700

- Nächste VVT Bushaltestelle Kals a. G. Postamt Nr. 6151 – Regionalbus Linie 4408 – direkt am Glocknerhaus gelegen



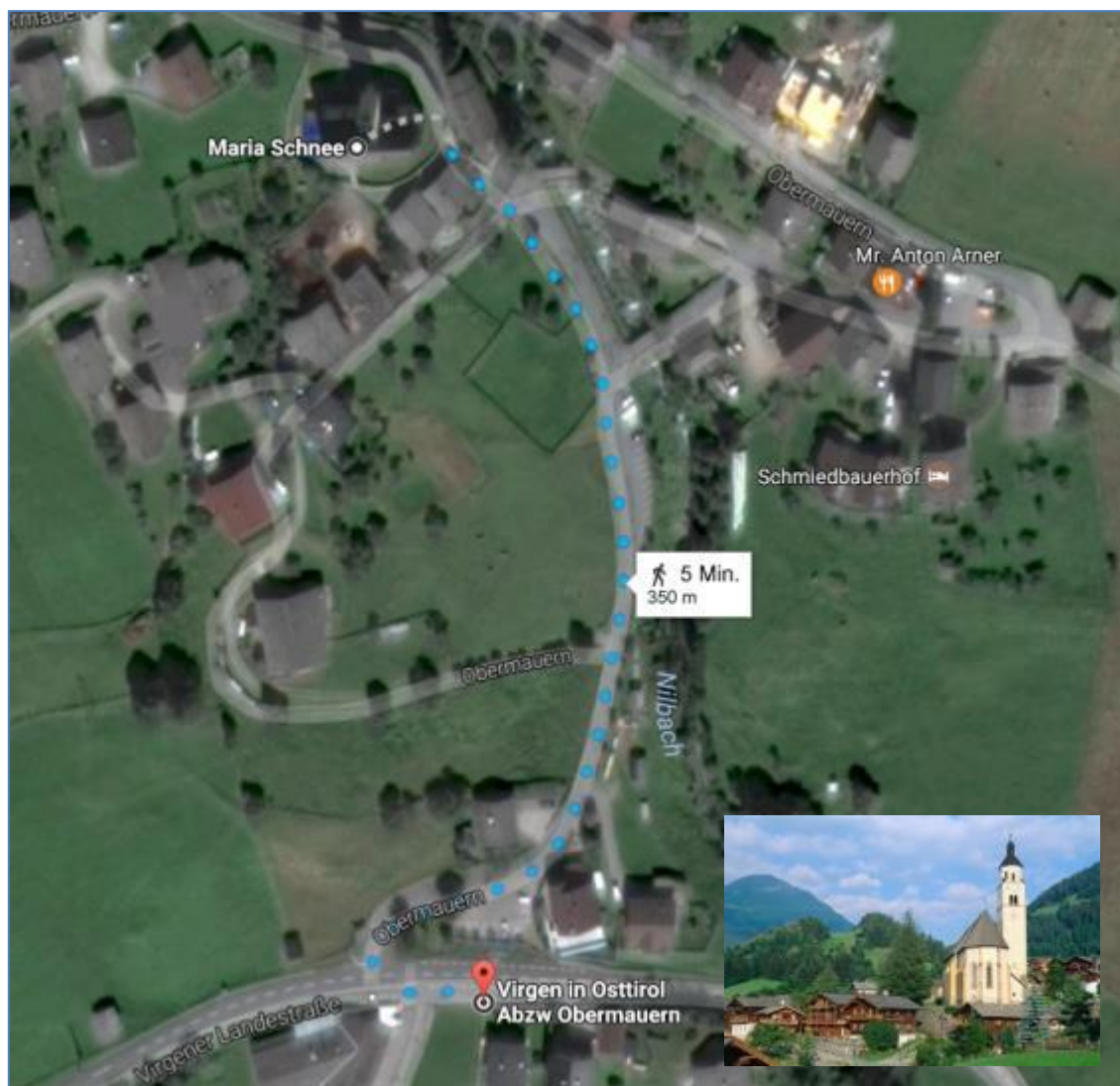
Quelle: <http://www.osttirol.com>

SWOT-Analyse

S	W
Bushaltestelle in unmittelbarer Nähe	keine
O	T
-	-

20. Wallfahrtskirche Maria Schnee – Region Nationalpark Hohe Tauern – 2.687

- Nächste VVT Bushaltestelle Virgen Abzw. Obermauern Nr. 6179 – Regionalbus Linie 4412 – Entfernung ca. 350 m bzw. 5 Minuten Fußweg



Quelle: Google Maps bzw. <http://www.osttirol.com>

SWOT-Analyse

S	W
Bushaltestelle in unmittelbarer Nähe	Steilheit des Geländes
O	T
-	-



21. Aguntum – Region Lienzer Dolomiten – Zugriffe 2.685

- Nächste VVT Bushaltestelle Debant Aguntstraße Nr. 6274 – Regionalbus Linie 5002 – Entfernung ca. 400 m bzw. 5 Minuten Fußweg



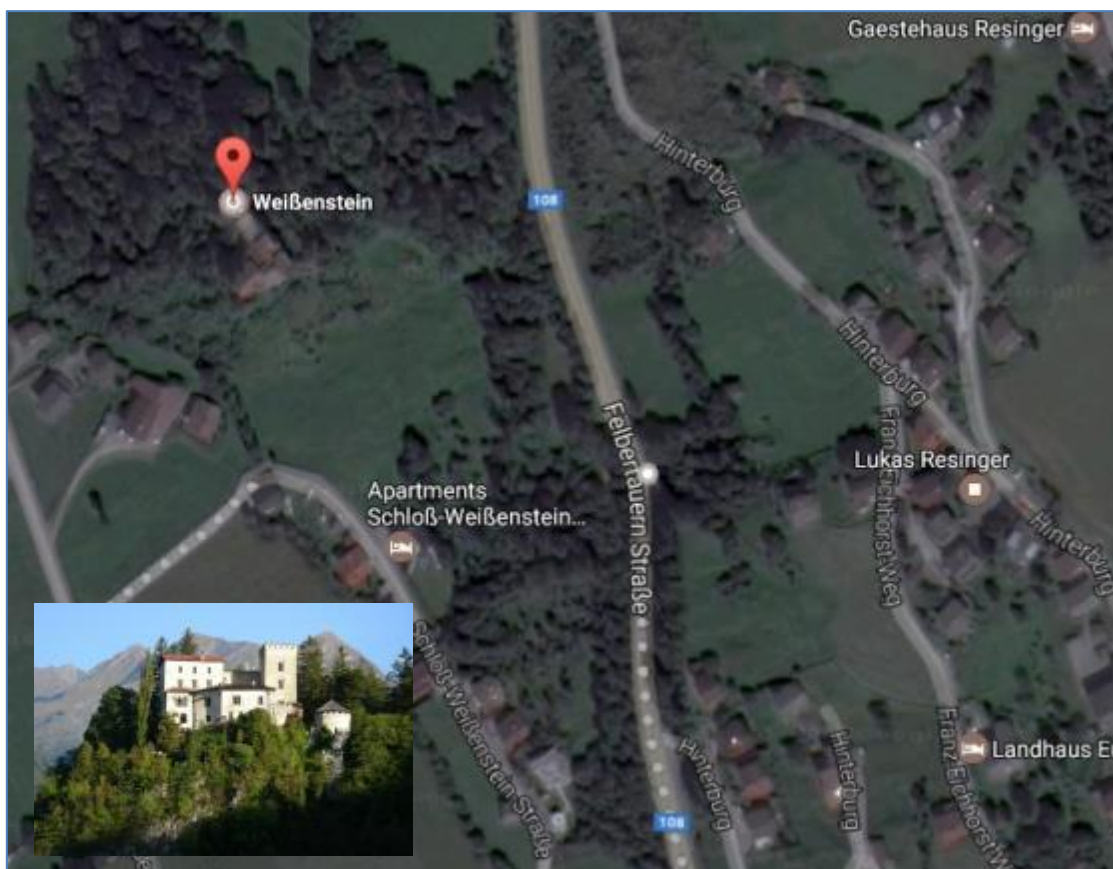
Quelle: Google Maps bzw. <http://www.osttirol.com>

SWOT-Analyse

S	W
Bushaltestelle in unmittelbarer Nähe	keine
O	T
-	-

22. Schloss Weißenstein – Region Nationalpark Hohe Tauern – Zugriffe 2.590

- Nächste VVT Bushaltestelle Matriei Hinterburg Nr. 6165 – Regionalbus Linie 4412 – Entfernung ca. 100 m bzw. 2 Minuten Fußweg – direkt an der B 108 Felbertauernstraße



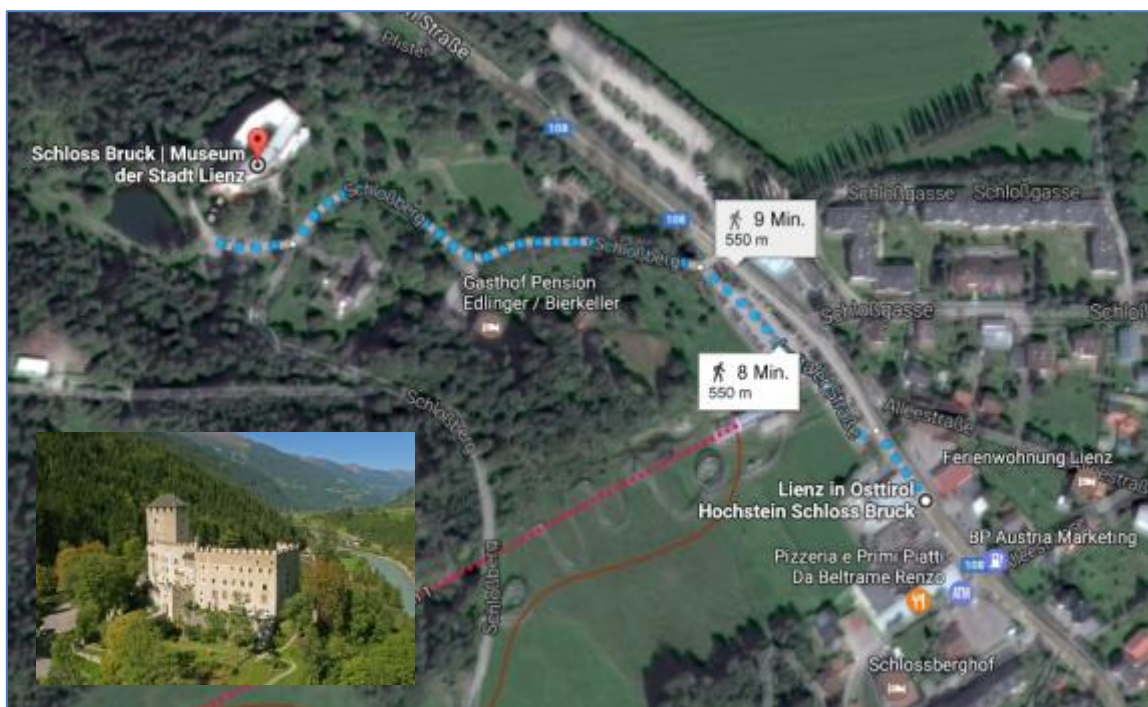
Quelle: Google Maps bzw. <http://www.osttirol.com>

SWOT-Analyse

S	W
Bushaltestelle in unmittelbarer Nähe	Schloss befindet sich in Privatbesitz und kann innen nicht besichtigt werden
O	T
Anbringung von Hinweisschildern, Touristische Informationen, Möglichkeit der Innenbesichtigung schaffen	-

23. Schloss Bruck – Region Lienzer Dolomiten – Zugriffe 2.469

- Nächste VVT Bushaltestelle Lienz Hochstein Schloss Bruck Nr. 6128 – Regionalbus Linie 4412 – Entfernung ca. 550 m bzw. 8 Minuten Fußweg



Quelle: Google Maps bzw. <http://www.osttirol.com>

SWOT-Analyse

S	W
Bushaltestelle in unmittelbarer Nähe	Steilheit des Geländes
O	T
Möglicher Shuttle Service zur Überwindung der „letzten Meile“, private Anbieter	-



24. Vitalpinum – Region Lienzer Dolomiten – Zugriffe 2.426

- Nächste VVT Bushaltestelle Thal Gh Wilfernerhof Nr. 6244 – Regionalbus Linie 4421 – direkt am Vitalpinum gelegen



Quelle: Google Maps bzw. <http://www.osttirol.com>

SWOT-Analyse

S	W
Bushaltestelle in unmittelbarer Nähe	keine
O	T
-	-

25. Alm Kneipp Winkeltal – Region Hohe Tauern – Zugriffe 2.425

- Nächste VVT Bushaltestelle Außervillgraten Reiterstube Nr. 6143 – Regionalbus Linie 4421 – Entfernung ca. 300 m bzw. 5 Minuten Fußweg



Quelle: Google Maps bzw. <http://www.osttirol.com>

SWOT-Analyse

S	W
Bushaltestelle in unmittelbarer Nähe, im Sommer auch Wanderbusse	keine
O	T
-	-

26. Ködnitztal – Region Nationalpark Hohe Tauern – Zugriffe 2.378

- Hüttentaxi zum Lucknerhaus



Quelle: Google Maps bzw. <http://www.osttirol.com>

SWOT-Analyse

S	W
Hüttentaxi vorhanden	Entfernung zum Hot Spot von der nächsten ÖV-Haltestelle
O	T
Private Anbieter	Erhöhtes Verkehrsaufkommen



27. Deferegger Machlkammer – Region Defereggental – Zugriffe 2.229

- Nächste VVT Bushaltestelle Hopfgarten i. D. Ort Nr. 6199 – Regionalbus Linie 4414 – Entfernung ca. 230 m bzw. 3 Minuten Fußweg



Quelle: Google Maps bzw. <http://www.osttirol.com>

SWOT-Analyse

S	W
Bushaltestelle in unmittelbarer Nähe	keine
O	T
-	-

28. Burgruine Rabenstein – Region Nationalpark Hohe Tauern – Zugriffe 2.109

- Nächste VVT Bushaltestelle Virgen Mellitzbrücke Nr. 6177 – Regionalbus Linie 4412 – Entfernung ca. 1200 m bzw. 25 Minuten Fußweg



Quelle: Google Maps bzw. <http://www.osttirol.com>

SWOT-Analyse

S	W
Haltestelle vorhanden	Entfernung zum Hot Spot von der nächsten ÖV-Haltestelle
O	T
Ruftaxi, private Anbieter	Mögliches erhöhtes Verkehrsaufkommen

29. Villgrater Natur – Region Hohe Tauern – Zugriffe 2.021

- Nächste VVT Bushaltestelle Innervillgraten Tischlerei Lanser Nr. 6473 – Regionalbus Linie 8513 – Entfernung ca. 450 m bzw. 6 Minuten Fußweg



Quelle: <http://www.osttirol.com>

SWOT-Analyse

S	W
Bushaltestelle in unmittelbarer Nähe	keine
O	T
-	-



### 30. Knappenlöcher – Region Defereggental – Zugriffe 1.974

- Über die Jausenstation Trojeralm St. Jakob i. D. erreichbar



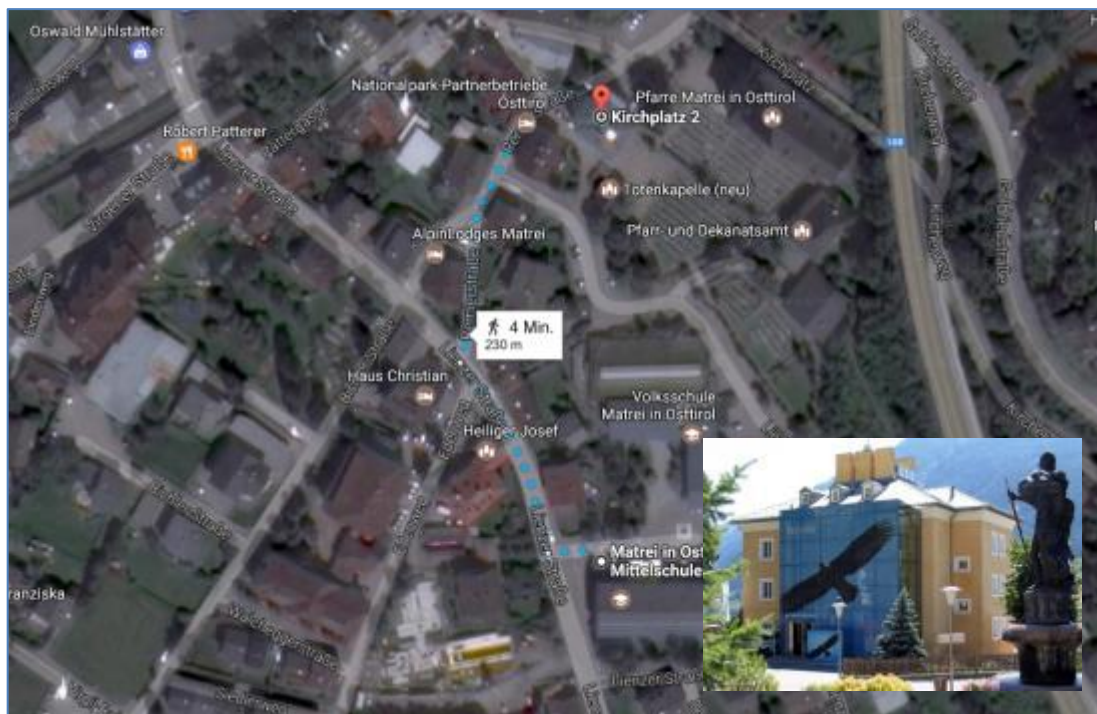
Quelle: <http://www.osttirol.com>

#### SWOT-Analyse

S	W
Naturbelassenheit	Infrastrukturell unzureichend erschlossen
O	T
Private Anbieter	Umweltrelevante Aspekte

31. Nationalparkhaus Matrei in Osttirol – Region Nationalpark Hohe Tauern – Zugriffe 1.917

- Nächste VVT Bushaltestelle Matrei i. O. Mittelschule Nr. 6164 – Regionalbus Linie 4412 – Entfernung ca. 230 m bzw. 4 Minuten Fußweg



Quelle: Google Maps bzw. <http://www.osttirol.com>

SWOT-Analyse

	W
Bushaltestelle in unmittelbarer Nähe	keine
O	T
-	-

32. Wurzerhof – Region Hochpustertal – Zugriffe 1.860

- Nächste VVT Bushaltestelle Außervillgraten Wurze Nr. 6479 – Regionalbus Linie 4421 und 8513 (Umstieg 2 Minuten) – direkt am Wurzerhof gelegen



Quelle: <http://www.osttirol.com>

SWOT-Analyse

S	W
Bushaltestelle in unmittelbarer Nähe	keine
O	T
-	-



33. Pichlers Schokoladewelt Sillian – Region Hohepustertal – Zugriffe 1.792

- Nächste VVT Bushaltestelle Sillian Marktplatz Nr. 6623 – Regionalbus Linie 8513 – Entfernung ca. 100 m bzw. 2 Minuten Fußweg



Quelle: Google Maps bzw. <http://www.osttirol.com>

SWOT-Analyse

S	W
Bushaltestelle in unmittelbarer Nähe	keine
O	T
-	-

34. Wegelate Säge – Region Hochpustertal – Zugriffe 1.635

- Nächste VVT Bushaltestelle Innervillgraten Schmidhof Nr. 6357 – Regionalbus Linie 4421 und 8513 (Umstieg 2 Minuten) – Entfernung ca. 700 m bzw. 12 Minuten Fußweg



Quelle: Google Maps bzw. <http://www.osttirol.com>

SWOT-Analyse

S	W
Bushaltestelle in unmittelbarer Nähe	keine
O	T
-	-

35. Wallfahrtskirche Kalkstein – Region Hohe Tauern – Zugriffe 1.603

- Nächste VVT Bushaltestelle Innervillgraten Kalkstein Nr. 6359 – direkt an der Wallfahrtskirche Kalkstein gelegen - Regionalbus Linie 4421 und 8513 (Umstieg 2 Minuten)



Quelle: <http://www.osttirol.com>

SWOT-Analyse

S	W
Bushaltestelle in unmittelbarer Nähe	keine
O	T
-	-



## Touristische Kennzahlen:

Aufrufe/Zugriffe bei <http://www.osttirol.com> gesamt nach Region im Zeitraum vom 01.11.2015 bis 31.10.2016:

- Region Hohe Tauern – 39.302 Zugriffe
- Region Nationalpark Hohe Tauern - 37.872 Zugriffe
- Region Defereggental – 21.187 Zugriffe
- Region Lienzer Dolomiten – 20.723 Zugriffe

Gemeinden **ohne** und **mit** Hot Spots – Einwohnerzahlen – Übernachtungen – Nächtigungen / Einwohner

Gemeinden <b>ohne</b> Hot Spots (in alphabet. Reihenfolge)	Einwohner 01.01.2016	Übernachtungen im Sommer 2015	Übernachtungen im Winter 2015/2016	Nächtigungen / Einwohner
Ainet	906	5.056	1.849	7,62
Anras	1.241	6.728	3.049	6,73
Gaimberg	838	17.372	18.412	42,70
Iselsberg-Stronach	600	18.068	9.875	46,57
Kartitsch	807	36.824	24.539	76,04
Lavant	303	35.750	12.313	158,62
Leisach	745	8.318	8.001	21,90
Nikolsdorf	879	5.795	1.871	8,72
Oberlienz	1.475	4.311	1.906	4,21
Schlaiten	474	3.442	1.354	10,11
St. Johann i. W.	283	153	0	0,54
St. Veit i. D.	693	24.041	22.933	67,78
Strassen	792	20.690	9.797	38,49
Thurn	615	12.396	15.773	45,80
Tristach	1.387	27.489*	7.358	25,12
Untertilliach	245	2.433	2.233	19,04

Gemeinden <b>mit</b> Hot Spots (in alphab. Reihenfolge)	Einwohner 01.01.2016	Übernachtungen im Sommer 2015	Übernachtungen im Winter 2015/2016	Nächtigungen / Einwohner
Abfaltersbach	644	1.720	1.133	4,43
Amlach	478	35.605*	10.713	96,90
Assling	1.800	11.140	3.676	8,23
Außervillgraten	755	9.076	8.795	23,67
Dölsach	2.319	6.913	2.636	4,12
Heinfels	997	28.722	22.997	51,87
Hopfgarten i. D.	722	19.554	12.290	44,10
Innervillgraten	940	28.523	18.035	49,52
Kals am G.	1.166	100.422	131.008	198,48
Lienz	12.044	111.039	59.325	14,14
Matrei in Osttirol	4.675	118.915	126.791	52,56
Nußdorf-Debant	3.238	7.824	3.782	3,58
Obertilliach	688	53.606	74.965	186,88
Prägraten	1.169	61.512	15.503	91,54
St. Jakob i. D.	866	104.529	145.398	288,60
Sillian	2.044	89.203	80.432	82,99
Virgen	2.198	48.568	18.319	30,43

- \* Die augenfällig hohen Nächtigungszahlen im Sommer sind in diesen Gemeinden auf die bestehenden Campingplätze zurückzuführen.

Berechnet man entsprechend oben angeführter Statistik die Nächtigungen pro Einwohner, so erhält man für sämtliche Gemeinden **ohne** Hot Spot einen Wert von 36,12 Nächtigungen/Einwohner, wohingegen Gemeinden **mit** Hot Spot einen nahezu exakt doppelten Wert von 72,47 Nächtigungen/Einwohner aufweisen.

Übernachtungen, Ankünfte, Betten und Auslastung (in Tagen) nach Unterkunftsarten – Sommer 2015

Quelle: <https://www.tirol.gv.at/statistik-budget/statistik/tourismus>

Bezirk Osttirol	Gewerbliche Betriebe					Privatquartiere				Insgesamt
	*****/ ****	***	**/*	Gewerbl. Ferienwhg.	Gewerbl. gesamt	Nicht Bauernh.	Bauernhof	Privat gesamt	Private Ferienwhg.	
Ü	253.589	235.898	97.070	66.839	653.396	44.283	33.603	77.886	182.691	1.066.010
AN	65.339	69.544	30.099	10.252	175.234	9.408	6.210	15.618	23.956	284.580
B	2.948	3.758	2.293	1.398	10.397	1.266	865	2.131	4.903	19.841
A	86	63	42	48	63	35	39	37	37	50

Touristische Kennzahlen nach Gemeinden Sommer 2015

Quelle: <https://www.tirol.gv.at/statistik-budget/statistik/tourismus>

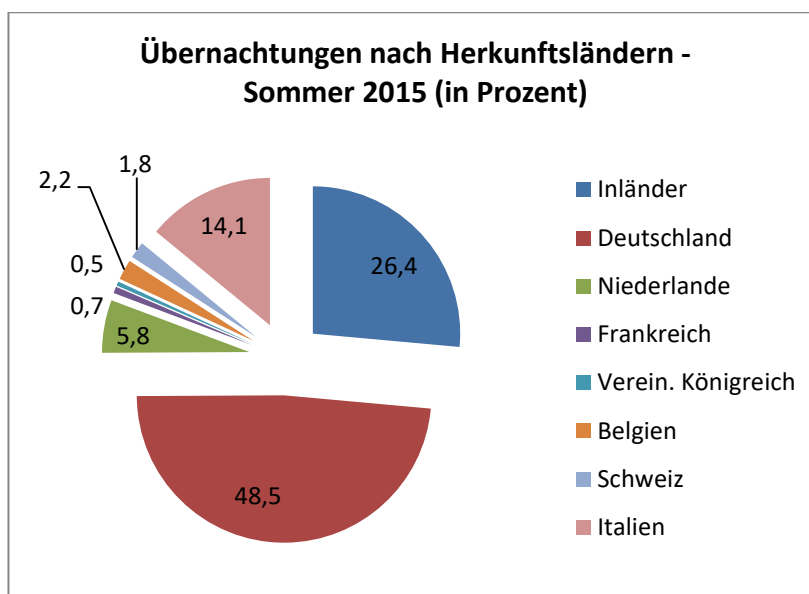
Gemeinde	Ankünfte	Veränderung in %	Übernach- tungen	Veränderung in %	Aufenthaltsdauer in Tagen		Auslastung in %		Tourismus- intensität
					gew.	Privat	gew.	Privat	
Abfaltersbach	354	1,1	1.720	7,2	3	5	13	31,9	3
Ainet	2.675	40,3	5.056	2,2	2	6	13,2	14,8	6
Amlach	10.139	23,9	35.605	9,9	3	3	44,2	15,4	76
Anras	1.593	33,3	6.728	6	4	3	26,1	6,9	5
Assling	2.667	15,3	11.140	6,3	2	2	36,7	6	6
Außervillgraten	1.648	-5,5	9.076	-11,7	4	6	19,9	3,5	12
Dölsach	2.424	69,6	6.913	10	2	4	31,9	24,6	3
Gaimberg	4.053	8,4	17.372	3,9	4	7	32,6	38	20
Heinfels	3.830	18,6	28.722	9,3	8	4	40	30,1	28
Hopfgarten i. D.	4.645	6,6	19.554	6,2	4	11	36,1	2,5	27
Innervillgraten	5.835	6	28.523	-2,9	3	5	25,1	15	30
Iselsberg- Stronach	4.196	-2,4	18.068	4,1	2	-	33,1	-	30
Kals am G.	29.798	14,1	100.422	11,8	4	5	25,2	20,8	83
Kartitsch	9.878	15,3	36.824	1,3	4	5	25,5	19,7	45
Lavant	7.588	-0,1	35.750	-1,2	5	4	58,1	39,1	119
Leisach	1.812	4,3	8.318	8,1	3	6	22,5	23,4	11
Lienz	44.603	4	111.039	-3,2	2	4	45,4	26,1	9
Matrei in Ostt.	32.570	13,8	118.915	5,5	3	5	29	24,2	25
Nikolsdorf	1.544	20,8	5.795	-0,2	3	2	40,5	25,2	7
Nußdorf- Debant	3.897	374,1	7.824	6,1	-	3	-	13,8	2
Oberlienz	727	17,6	4.311	31,5	4	6	16,1	30	3
Obertilliach	12.552	10,9	53.606	4,5	5	4	37,4	13,4	78
Prägraten	18.072	20,6	61.512	5,1	5	6	31,7	26	52
St. Jakob i. D.	18.918	-3,9	104.529	-4,9	6	6	28,5	17,4	119
St. Johann i. W.	55	12,2	153	-26,4	-	2	-	7,3	1
St. Veit i. D.	4.719	8,5	24.041	7,4	5	8	36,2	9,7	34
Schläiten	490	3,8	3.442	-4	7	5	44,7	9,2	7
Sillian	23.468	6,8	89.203	0,8	4	4	52,6	42,4	44
Strassen	4.870	12,3	20.690	8,63	4	6	51,9	13,5	26
Thurn	1.425	-9,1	12.396	-7,9	8	8	25,3	31,1	20
Tristach	10.406	121,6	27.489	14,2	3	5	41,8	16	20
Untertilliach	425	-10,3	2.433	-15	4	4	8,9	3	10
Virgen	12.622	3,6	48.568	-1,8	6	6	41,7	19	22
<b>Gesamt</b>	<b>284.498</b>	<b>12,6</b>	<b>1.065.737</b>	<b>2,7</b>	<b>4</b>	<b>5</b>	<b>34,1</b>	<b>19,9</b>	<b>22</b>



# Übernachtungen nach Herkunftsländern – Sommer 2015

Quelle: <https://www.tirol.gv.at/statistik-budget/statistik/tourismus>

Gemeinde	Übernachtungen								
	Inländer	Ausländer	Deutschland	Niederlande	Frankreich	Verein. Königreich	Belgien	Schweiz	Italien
Abfaltersbach	239	1.481	643	38	2	1	0	26	671
Ainet	1.239	3.817	1.430	332	14	8	18	30	414
Amlach	9.018	26.587	15.463	4.722	429	228	297	688	2.539
Anras	1.538	5.190	3.889	117	305	14	16	39	677
Assling	2.371	8.769	5.438	535	33	25	145	113	1.449
Außervillgraten	1.949	7.127	4.505	397	0	54	73	280	1.547
Dölsach	2.584	4.329	3.009	513	11	68	22	146	309
Gaimberg	4.143	13.229	8.582	951	77	186	307	261	953
Heinfels	2.048	26.674	7.316	568	70	54	46	463	17.516
Hopfgarten i. D.	8.789	10.765	8.645	182	40	15	116	240	946
Innervillgraten	11.433	17.092	12.773	353	90	126	78	365	2.765
Iselsberg-Stronach	3.811	14.257	10.652	400	110	59	257	164	641
Kals am G.	25.589	74.833	50.405	7.773	599	422	3.028	722	2.992
Kartitsch	8.461	258.363	12.061	814	151	42	784	228	12.435
Lavant	4.368	31.382	28.143	241	92	44	85	1.976	480
Leisach	3.207	5.111	2.321	167	15	134	2	60	868
Lienz	43.674	67.365	32.406	4.667	1.565	1.441	857	5.870	10.747
Matrei i. O.	30.252	88.663	50.358	9.799	1.258	646	3.041	1.306	5.903
Nikolsdorf	1.605	4.190	2.921	285	10	21	62	141	417
Nußdorf-Debant	2.484	5.340	4.251	570	21	8	101	121	72
Oberlienz	2.218	2.093	1.541	89	11	0	102	19	235
Obertilliach	10.747	42.859	22.522	628	274	167	152	815	13.351
Prägraten	10.539	50.973	37.150	6.600	356	176	1.846	506	1.028
St. Jakob i. D.	24.978	79.551	57.308	2.646	601	60	1.961	886	13.030
St. Johann i. W.	24	129	19	0	0	0	0	0	53
St. Veit i. D.	4.896	19.145	16.527	545	73	17	42	476	961
Schlaiten	410	3.032	2.297	149	69	0	159	13	223
Sillian	17.101	72.102	27.185	1.676	311	186	2.789	1.063	34.452
Strassen	2.833	17.857	6.643	1.097	147	94	166	436	8.479
Thurn	1.868	10.528	6.177	954	28	0	2.860	2	325
Tristach	9.176	18.313	9.842	4.106	176	120	423	563	1.332
Untertilliach	362	2.071	1.479	0	1	0	14	9	397
Virgen	8.847	39.721	28.073	5.733	258	171	2.155	248	1.526
<b>Gesamt</b>	<b>262.801</b>	<b>802.936</b>	<b>481.974</b>	<b>57.647</b>	<b>7.197</b>	<b>4.587</b>	<b>22.004</b>	<b>18.175</b>	<b>139.733</b>



Wie die Statistik der Übernachtungen nach Herkunftsländern – Sommer 2015 aufzeigt, stammen die meisten Gäste aus den Nachbarländern Deutschland und Italien. Ein hoher Anteil ist auch an Gästen aus den Benelux-Staaten zu verzeichnen.

Übernachtungen, Ankünfte, Betten und Auslastung (in Tagen) nach Unterkunftsarten – Winter 2015/2016

Quelle: <https://www.tirol.gv.at/statistik-budget/statistik/tourismus>

Bezirk	Gewerbliche Betriebe					Privatquartiere				Insgesamt	
	Osttirol	*****/****	***	**/*	Gewerbl. Ferienwhg.	Gewerbl. gesamt	Nicht Bauernh.	Bauernhof	Privat gesamt		Private Ferienwhg.
Ü	215.032	246.397	89.849		85.825	637.103	24.863	19.125	43.988	150.650	879.213
AN	50.609	51.215	19.667		13.671	135.162	4.716	3.276	7.992	23.245	176.578
B	2.972	3.928	2.248		1.537	10.685	1.159	851	2.010	4.690	18.528
A	72	63	40		56	60	21	22	22	32	47

Touristische Kennzahlen nach Gemeinden – Winter 2015/2016

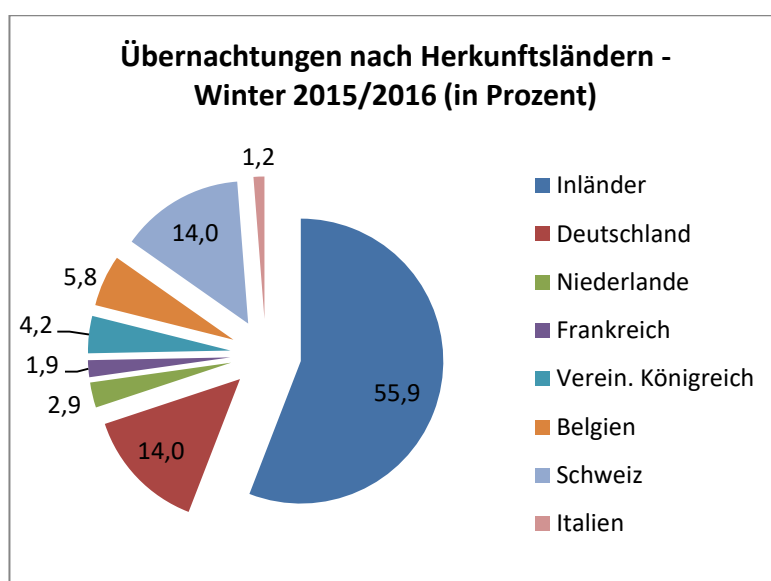
Quelle: <https://www.tirol.gv.at/statistik-budget/statistik/tourismus>

Gemeinde	Ankünfte	Veränderung in %	Übernachtungen	Veränderung in %	Aufenthaltsdauer in Tagen		Auslastung in %		Tourismusintensität
					gew.	Privat	gew.	Privat	
Abfaltersbach	221	1,8	1.133	-0,2	5	4	9,7	24,6	2
Ainet	486	-44,1	1.849	-43,5	4	-	10	0	2
Amlach	3.042	35,5	10.713	14,1	4	2	25,7	7,9	22
Anras	717	41,4	3.049	24,9	4	-	15,3	-	2
Assling	811	12,2	3676	14,8	4	3	24,6	6,5	2
Außervillgraten	1.586	2,6	8.795	-2,8	6	4	25,6	2,9	12
Dölsach	635	24	2.636	46,4	2	7	18,1	9,5	1
Gaimberg	3.697	2,8	18.412	-1,8	5	6	37,3	14	22
Heinfels	3.776	3,9	22.997	2,2	6	6	33,9	35,4	23
Hopfgarten i. D.	3.010	-14,8	12.290	-18,2	3	10	20,2	0,7	17
Innervillgraten	3.923	-0,2	18.035	1	4	5	27,9	5,6	19
Iselsberg-Stronach	2.004	7,1	9.875	6,5	3	-	21,8	-	16
Kals am G.	26.121	13,9	131.008	13,5	5	5	36,5	16,3	112
Kartitsch	4.535	2,8	24.539	-12,1	5	6	21,3	10,6	30
Lavant	3.315	9,5	12.313	-5,4	4	4	21	10,6	41
Leisach	1.393	-3,7	8.001	17,5	6	4	32,3	2,8	11
Lienz	21.446	2,7	59.325	-6	3	4	28,6	11	5
Matrei in Ostt.	24.921	1,6	126.791	-2,7	5	5	36,8	13,4	27
Nikolsdorf	400	-2,2	1.871	-9,6	4	2	15,3	4,5	2
Nußdorf-Debant	628	-3,8	3.782	-2,8	-	1	-	0,8	1
Oberlienz	277	1,5	1.906	35,6	5	8	5,2	19,6	1
Obertilliach	12.126	17,6	74.965	5,4	6	6	56,4	20,2	109
Prägraten	4.044	-4,3	15.503	-12,2	6	5	13,5	5,6	13
St. Jakob i. D.	23.847	0	145.398	-3,8	6	6	34,8	18,7	168
St. Johann i. W.	0	-100	0	-100	-	-	-	0	0
St. Veit i. D.	3.931	-5,8	22.933	-5,2	6	6	32,9	7,2	33
Schläiten	263	-10,2	1.354	-5,1	5	6	12,5	5,1	3
Sillian	15.900	-4,9	80.432	-8,1	5	5	44,6	32,9	39
Strassen	2.010	5	9.797	5,1	4	17	35,7	26,2	12
Thurn	2.300	-4,1	15.773	-3,9	7	5	44,1	19,6	26
Tristach	1.559	13	7.358	1,9	5	4	34,1	3	5
Untertilliach	409	2	2.233	-8,9	5	5	11,4	4,4	9
Virgen	3.259	-5,9	18.319	-7,5	5	5	14,8	5,1	8
<b>Gesamt</b>	<b>176.592</b>	<b>3,3</b>	<b>877.061</b>	<b>-1</b>	<b>5</b>	<b>6</b>	<b>32,8</b>	<b>12</b>	<b>18</b>

## Übernachtungen nach Herkunftsländern – Winter 2015/2016

Quelle: <https://www.tirol.gv.at/statistik-budget/statistik/tourismus>

Gemeinde	Übernachtungen								
	Inländer	Deutschland	Niederlande	Schweiz	Verein. Königreich	Belgien	Polen	Tschechien	Russland
Abfaltersbach	148	812	0	58	5	0	8	28	0
Ainet	89	174	109	0	0	9	312	51	0
Amlach	3.032	5.011	194	299	91	206	185	168	12
Anras	480	1.498	462	0	0	0	0	2	0
Assling	585	1.904	267	0	55	35	65	71	51
Außervillgraten	1.670	5.211	300	50	0	35	112	384	0
Dölsach	1.027	783	201	32	23	67	22	78	0
Gaimberg	3.024	7.168	1.1889	114	45	26	472	3.504	76
Heinfels	1.953	7.879	2.230	55	50	64	2.350	660	18
Hopfgarten i. D.	4.077	6.990	125	66	32	35	70	182	200
Innervillgraten	6.796	9.390	94	76	64	116	20	121	2
Iselsberg-Stronach	1.141	3.580	377	34	0	33	317	3.545	0
Kals am G.	25.185	73.377	10.411	994	805	4.949	1.034	4.958	181
Kartitsch	3.279	14.284	623	231	43	614	555	751	334
Lavant	3.608	5.934	0	392	0	18	0	1.824	0
Leisach	2.346	991	231	2	0	70	250	3.562	0
Lienz	26.157	17.144	2.424	1.740	356	310	375	983	131
Matrei i. O.	12.466	58.903	7.061	598	1.903	1.995	2.930	10.275	246
Nikolsdorf	312	1.123	5	109	0	28	147	52	0
Nußdorf-Debant	1.089	2.211	122	4	9	66	42	24	0
Oberlienz	892	389	37	3	0	28	44	53	3
Obertilliach	14.902	37.583	3.153	813	2.051	426	875	1.352	1.827
Prägraten	2.368	9.419	947	592	33	598	274	261	46
St. Jakob i. D.	24.649	104.954	3.292	622	88	953	947	1.591	60
St. Johann i. W.	0	0	0	0	0	0	0	0	0
St. Veit i. D.	4.686	17.192	236	15	0	0	18	163	0
Schlaiten	85	899	87	53	0	60	38	0	12
Sillian	13.403	36.804	3.902	1.088	42	772	4.187	3.796	156
Strassen	2.329	4.256	211	147	21	78	264	871	0
Thurn	2.685	9.264	1.310	98	0	84	714	815	0
Tristach	1.252	5.377	97	87	10	12	14	0	3
Untertilliach	283	1.204	0	57	0	0	110	8	231
Virgen	1.663	9.567	1.688	167	24	991	773	1.930	103
<b>Gesamt</b>	<b>167.661</b>	<b>461.275</b>	<b>42.085</b>	<b>8.596</b>	<b>5.750</b>	<b>12.678</b>	<b>17.524</b>	<b>42.063</b>	<b>3.692</b>



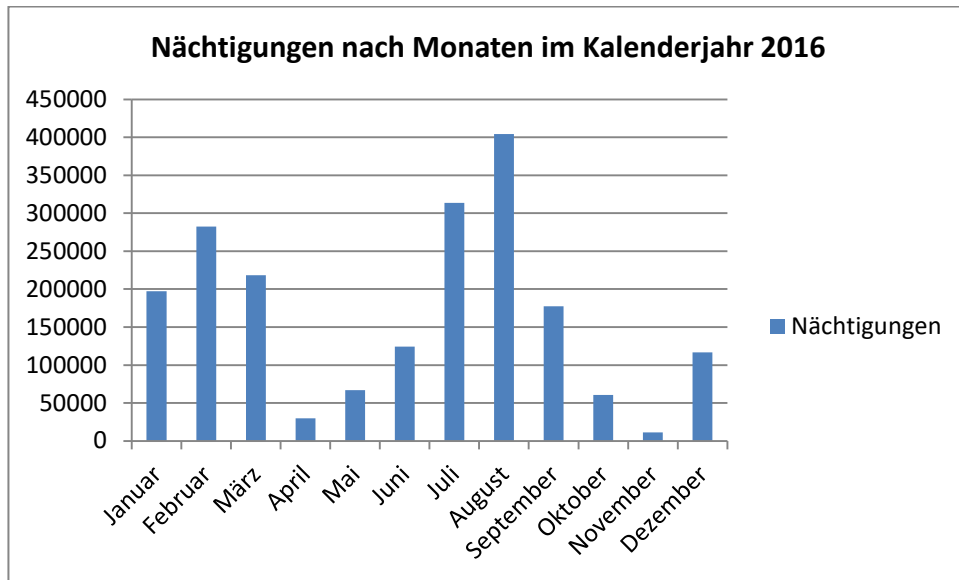
Auch in der Statistik der Übernachtungen nach Herkunftsländern – Winter 2015/2016 wird sichtbar, dass die meisten Gäste aus Deutschland anreisen. Auffällig ist hierbei auch die deutliche Anzahl an Wintertouristen aus Russland. Die auffälligen Nächtigungszahlen für den Winter 2015/2016 der Gemeinde Obertilliach sind teilweise auf das dort bestehende Biathlonzentrum zurückzuführen.

Nächtigungen nach Monaten im Kalenderjahr 2016:

Quelle: <https://www.tirol.gv.at/statistik-budget/statistik/tourismus>

Nächtigungen nach Monaten im Kalenderjahr 2016												
Gemeinde	Jänner	Februar	März	April	Mai	Juni	Juli	August	September	Oktober	November	Dezember
Ainet	513	707	186	17	325	577	1.132	2.129	776	105	19	214
Amlach	2.467	3.842	2.104	535	3.707	5.174	9.495	11.950	6.755	1.579	66	1.493
Anras	553	946	609	112	332	979	1.763	2.655	1.293	408	21	493
Assling	533	1.391	575	219	877	1.103	3.490	4.047	1.717	665	205	725
Außervillgraten	1.961	2.967	2.067	96	640	941	2.768	4.492	1.397	680	100	1.157
Dölsach	409	582	544	294	534	756	3.323	2.983	931	334	100	518
Gaimberg	4.794	5.779	4.341	383	1.004	2.674	5.457	6.380	3.256	643	181	2.080
Heinfels	6.890	9.030	3.198	253	382	3.328	11.309	12.450	2.680	862	175	3.042
Hopfgarten	2.603	4.101	3.648	126	1.394	2.109	4.410	5.376	3.187	2.152	72	1.513
Innervillgraten	3.284	5.448	5.506	723	1.360	3.141	9.743	13.151	4.453	1.454	301	2.477
Iselsberg-Stronach	1.798	2.856	2.513	752	2.120	2.482	4.175	4.869	3.091	1.402	372	1.352
Kals am G.	28.903	44.458	35.019	4.392	1.909	11.704	35.454	44.914	21.277	7.194	462	17.296
Kartitsch	5.729	8.359	4.524	205	660	3.074	9.817	16.970	5.046	586	59	4.463
Lavant	2.851	2.812	1.157	3.716	6.760	6.199	6.563	7.975	6.739	4.955	0	701
Leisach	1.733	2.188	1.337	707	787	1.334	2.911	3.224	1.318	295	218	1.007
Lienz	11.454	15.224	10.877	5.697	10.967	16.267	27.217	32.931	20.430	9.287	4.687	9.576
Matrei i. O.	27.007	45.576	33.718	3.743	6.075	12.762	36.811	45.295	18.932	5.218	644	14.438
Nikolsdorf	212	330	288	548	571	753	1.622	2.364	818	288	11	158
Nußdorf-Debant	859	1.513	643	105	281	563	2.407	3.215	1.098	184	90	544
Oberlienz	300	552	216	86	258	333	1.153	1.215	534	86	58	157
Obertilliach	16.443	21.500	17.973	664	4.805	6.699	17.759	25.245	11.386	3.603	2.064	12.857
Prägraten	2.843	4.792	3.215	1.396	2.270	5.187	19.098	24.284	8.823	2.780	291	2.374
St. Jakob i. D.	33.321	46.568	46.416	2.879	5.193	11.142	29.968	38.261	15.583	3.255	53	16.381
St. Johann i. W.	0	0	0	0	1	2	0	139	24	28	0	0
St. Veit i. D.	5.022	6.355	7.712	247	2.101	4.194	6.785	8.678	4.685	1.304	50	2.784
Schlaiten	233	599	219	12	370	399	859	1.396	577	87	0	223
Sillian	22.764	25.156	17.759	1.201	6.817	10.770	22.633	30.739	14.311	7.493	332	11.227
Strassen	2.483	2.874	2.031	362	1.874	2.258	5.052	8.222	3.311	1.239	111	1.459
Thurn	3.636	5.725	4.426	45	171	681	4.664	5.086	1.001	257	52	1.490
Tristach	1.934	2.349	1.592	262	1.256	2.692	9.023	11.302	3.599	739	44	863
Untertilliach	391	640	392	32	86	59	510	1.142	225	77	6	402
Virgen	3.169	7.356	3.443	201	1.211	4.150	17.108	21.015	8.177	1.274	167	3.217
<b>Gesamt</b>	<b>197.092</b>	<b>282.575</b>	<b>218.248</b>	<b>30.010</b>	<b>67.108</b>	<b>124.486</b>	<b>313.479</b>	<b>404.094</b>	<b>177.430</b>	<b>60.513</b>	<b>11.280</b>	<b>116.681</b>





Die Statistik der Nächtigungen nach Monaten im Kalenderjahr 2016 zeigt, dass vor allem in den Sommermonaten Juli und August sowie den Monaten Januar, Februar und März ein Anstieg der Nächtigungszahlen zu verzeichnen ist. Gemeinden, welche markante Übernachtungen verzeichnen, sind hierbei vor allem Matriei in Osttirol, Kals am Großglockner, Sillian, Lienz und St. Jakob in Deferegggen.

### Bestehende Instrumente und Ziele:

- Bestehende Instrumente
  - ➔ Mobilitätsprogramm des Landes Tirol, welches auf 8 Jahre angelegt ist (2013 bis 2020). Dieser Zeitraum ist erforderlich, um die Thematik im Bereich der Öffentlichkeitsarbeit lange genug aktuell zu halten um die erforderliche Breitenwirkung zu erlangen. Das Mobilitätsprogramm des Landes Tirol besteht aus den Teilprojekten:
    - Gemeinden mobil
    - Schulen mobil
    - Betriebe mobil
    - Radverkehrskonzept
    - Förderung des öffentlichen Verkehrs im ländlichen Raum
    - Einbeziehung der Förderprogramme von Bund und Europäischer Union (klima:aktiv, Klimaprogramm des Bundes, Regionalförderprogramme der EU)
  - ➔ Flexible Mobilitätslösungen im ländlichen Raum werden bereits teilweise durch Ruftaxis umgesetzt (Assling Mobil, DefMobil, Virger Mobil – Elektromobil seit Herbst 2014 im Einsatz)
- Beschreibung geplanter Entwicklungen bezogen auf Mobilität und Tourismus in der Region (mit Fokus auf Tourismus und flexible Mobilität)
  - ➔ Angebotserweiterung des Personennahverkehrs. Hierbei muss die Fertigstellung vorhandener Angebote bzw. die Weiterentwicklung in buchbare Produkte stehen. Ziel ist hierbei die Schaffung weiterer flexibler und nachhaltiger Transportsysteme (Ruftaxis, Rufbusse, Carsharing-Angebote, Taxi-Gutscheine für Senioren, Räderverleih, u. ä.).

### Kooperation und Kommunikation:

- Form der Kooperation und Koordination zwischen VVT (ÖV) und privaten Verkehrsanbietern
  - ➔ Eine Kooperation zwischen den Anbietern öffentlicher Verkehrsmittel und privaten Verkehrsanbietern ist kaum gegeben.
- Kooperation und Koordination zwischen Tourismus und VVT (Wie kann TVB die Mobilitätssituation beeinflussen, Information über Mobilitätssituation)
  - ➔ Informationen an Haushalte, Online-Informationen, Werbung für flexible Transportsysteme, Broschüren, u. ä.
- Welche Institutionen/Unternehmen unterstützen nachhaltige Mobilität in der Region?
  - ➔ Gemeinden und Ehrenamtliche, Land Tirol, Klima- und Energiefonds

Die Gemeinden des Defereggentals, Assling und Virgen bieten ihren Bürgerinnen und Bürgern einen ergänzenden Service zum öffentlichen Verkehr an: das Gemeindemobil. Das Virger Mobil, das Assling Mobil sowie das DefMobil sind als Rufbus/Anrufsammeltaxi konzipiert. Zu bestimmten Zeiten kann der Service durch telefonische Vorbestellung genutzt werden. Je nach Gemeinde kostet der Fahrservice zwischen 1 und 3 Euro. Ehrenamtliches Engagement sowie Unterstützung z.B. vom Land Tirol oder vom Klima- und Energiefonds machen dieses Angebot an die Bürgerinnen und Bürger möglich. (Quelle: <http://www.rmo.at>).

➔ „FLUGS“ – e-Carsharing in Osttirol

#### Handlungsbedarf / Analyse von Schwächen und Potentialen:

- Welche touristischen Hot Spots in der Region haben kein / unzureichendes Mobilitätsangebot
  - ➔ Burgruine Rabenstein, Zedlacher Paradies, Ködnitztal, Oberstaller Alm, Knappenlöcher und Jagdhausalm (aufgrund dislozierter Lage, keine Verkehrsanbindung vorhanden, u. ä. – siehe SWOT-Analysen)
- Kann das existierende Angebot an bedarfsorientierten Mobilitätslösungen die Mobilitätsbedürfnisse für Tourismus und Einheimische decken?
  - ➔ Zum überwiegenden Teil kann das bestehende Angebot die Bedürfnisse decken.
- Wie weit ist der Hot Spot von der nächsten Verkehrsanbindung entfernt (Haltestelle, Bahnhofstation, Flughafen, in km)?
  - ➔ Siehe Screenshots
- Bus/Bahntaktung zum Hot Spot, welche Wartezeiten ergeben sich beim Umstieg?
  - ➔ Bustaktung – Im Bereich Sillian in das Villgratental ergibt sich eine Wartezeit von ca. 2 Minuten (Regionalbus Linie 4421 und 8513 – Umstieg ca. 2 Minuten) – ansonsten sind die Hot Spots ohne Umsteigen direkt erreichbar (Quelle: <http://www.vvt.at>)
- Zugänglichkeit zu öffentlichen Einrichtungen (Schulen, Einrichtungen des täglichen Bedarfs, etc.)
  - ➔ In Gemeindenähe gegeben - bei abgelegenen Ausflugszielen, wie den Knappenlöchern und den Jagdhausalmen sind Einrichtungen des täglichen Bedarfs nicht gegeben.

#### Regionale Verkehrssituation / Mobilität in Osttirol:

- Mobilitätssituation in Osttirol (Straße und Schiene)  
Beschreibung der Verkehrssituation in Osttirol (Infrastruktur und Angebot, Verkehrsknoten, Straßennetz, Verkehrsaufkommen):
  - ➔ Die kürzeste Straßenverbindung von Nordtirol erfolgt über die Felbertauernstraße B 108 und den Felbertauerntunnel in das Bundesland Salzburg. Vom Verkehrsknotenpunkt Lienz

zweigt neben der Felbertauernstraße noch die Drautalstraße B 100 in das Pustertal Richtung Südtirol bzw. in das Drautal Richtung Kärnten ab.

Die öffentliche Verkehrsanbindung von Lienz zur Landeshauptstadt Innsbruck wird durch tägliche Regional(express)züge über Südtiroler Gebiet und den Brennerpass gewährleistet. Weiters ist der Bezirk Lienz durch den Flugplatz Lienz-Nikolsdorf für Kleinflugzeuge bis 5,7 Tonnen Gewicht auch über den Luftweg erreichbar.

Straßennetz Osttirol: 296,4 km Landesstraßen B u. L, 1.074,2 km örtliches Straßennetz,, 2.819,8 km sonstige Fahrwege (Quelle: Land Tirol Statistik 2017).

Im Durchschnitt wird die B 108 Felbertauernstraße täglich von ca. 7500 Kraftfahrzeugen und die B 100 Drautalstraße von ca. 6800 Kraftfahrzeugen befahren (Quelle: Land Tirol Verkehrsstatistik 2015).



Orthophoto © ESRI 2016

- Beschreibung des bestehenden nachhaltigen Mobilitätsangebotes
  - ➔ Hierbei wird vor allem auf die öffentlichen Verkehrsmittel Bus und Bahn verwiesen. Ein weiterer Aspekt bildet der Verleih von Fahrrädern bzw. Carsharing-Angebote (zB e-Carsharing „FLUGS“)
- Qualität des nachhaltigen Verkehrs (wie viele Verbindungen gibt es nach Innsbruck täglich und welche, Taktung Zug und Bus in die Täler/Seitentäler unter der Woche und am Wochenende, wichtigste Knotenpunkte / Umsteigepunkte in der Region usw.)
  - ➔ Zugverbindungen (Regionalexpress) zwischen Lienz und der Landeshauptstadt Innsbruck sowie Busverbindungen dorthin werden mehrmals täglich angeboten, wobei für eine einfache Fahrt ein Fahrpreis von 23,50 Euro gilt. Die wichtigsten Verkehrsknotenpunkte die



die Hot Spots verbinden sind allen voran die Bezirkshauptstadt Lienz sowie Matri in Osttirol im Ortsteil Huben, wobei hier die Verbindungen weiter in Richtung Defereggental und Kalsertal abzweigen.

Wie werden Gemeinden für flexible Transportssysteme (Ruftaxis, Schibusse, etc.) unterstützt?

- Zuschüsse tlw. vom Bund und dem Land Tirol
- Bei Schülertransporten tlw. finanzielle Unterstützung der Eltern der Schüler
- DefMobil – Kosten für die Gemeinde von ca. 3000 € / Jahr

#### Weitere touristische Daten:

- Aktuelle Mobilitätsangebote für Gäste in der Region (Packages, Angebote für Radtourismus, u. ä.)
  - ➔ Radverleih und dazugehöriger Shuttle Service, e-Carsharing, Wanderbus, Freizeitbus, Hüttentaxis, Ruftaxis (zB Virger Mobil), etc. online großteils abrufbar.
  - ➔ Aktuelle Folder und Broschüren des Tourismusverbandes Osttirol sowie Angebote von Packages (zB „Dolomitenschnuppern“, „Wintersanft im Defereggental“, etc. ) vorhanden und Online-Anfrage bzw. Online-Buchung direkt möglich.
  - ➔ Das „Osttiroler Gästeshuttle“ bringt Gäste direkt vom Flughafen Salzburg in ihren Winter-Urlaubsort in Osttirol. Dieses Angebot gilt täglich, vom 17. Dezember 2016 bis 15. April 2017 von und nach Salzburg.
- Zentrale Akteure / Stakeholder (Interessensgruppen) für den Tourismus und die Mobilität:
  - ➔ Tourismusverband, Gemeinden, Unternehmer im touristischen Gewerbe, Radverleih, Autovermietung, u. ä.
- Aktuelles Informationssystem für den Tourismus (Plattformen, Angebot in welchen Sprachen vorhanden)
  - ➔ Websites zum Großteil in den Sprachen Deutsch, Englisch und Italienisch
- Modal Split der Gäste, die die Hot Spots erreichen (= mit welchen Verkehrsmitteln reisen die Gäste zu den Hot Spots)
  - ➔ Überwiegend Anreise mit privatem KFZ, geringer Teil öffentliche Verkehrsmittel (Bus, Bahn) – exakte statistische Daten sind für den Bezirk nicht vorhanden.

## Resümee und zusammenfassende SWOT-Analyse:

Hinsichtlich der Herkunftsländer sind die meisten Gäste aus den Nachbarländern Deutschland und Italien zu verzeichnen. Markante Besucherzahlen werden auch aus den Niederlanden, Belgien und der Tschechischen Republik registriert. Eine Erweiterung bestehender Sprachangebote bzgl. diverser Tourismusinformatio(n) (Folder, Websites, ...) in tschechischer, holländischer bzw. weiterer Sprache wäre hierbei anzuregen. In Bezug auf flexible Mobilität und somit zur Überwindung der „letzten Meile“ sind vor allem im Bereich

- **Burgruine Rabenstein**
- **Zedlacher Paradies**
- **Ködnitztal**
- **Oberstaller Alm**
- **Knappenlöcher**
- **Jagdhausalm**

entsprechend der SWOT-Analysen passende Lösungen erforderlich. Diese könnten durch ein erweitertes Angebot von Ruftaxis, Hüttentaxis, Shuttle Services sowie ähnlichen flexiblen Transportsystemen erreicht werden. Hierbei können sowohl private Anbieter als auch Gemeinden entsprechende Angebote darlegen. Eine Finanzierung wäre durch die Unterstützung des Landes Tirol sowie dem Klima- und Energiefonds möglich.

Auffälligkeiten bzgl. der in diesem Bericht genannten Hot Spots schlagen sich in den Nächtigungszahlen nieder. So sind in jenen Gemeinden, in denen sich zumindest ein Hot Spot befindet, mindestens doppelt so viele Nächtigungszahlen (in Relation zu den Einwohnern) zu verzeichnen, als in jenen Gemeinden, die keinen Hot Spot aufweisen.

Neben der Erreichung von Umweltzielen durch den Einsatz flexibler Transportsysteme ist die Aufgabe der regionalen Verkehrspolitik die Gewährleistung der Mobilität der Bevölkerung und der Gäste auf lange Sicht. Dabei muss sowohl das entsprechende Verkehrsangebot (Öffentlicher Verkehr, Verkehrsinfrastruktur, ...) als auch die langfristige Finanzierbarkeit sichergestellt sein. Hierbei ist es sinnvoll, neben dem notwendigen Ausbau von Infrastrukturen im Bereich des Verkehrs durch die Änderung im Mobilitätsverhalten und der wirtschaftlichen Strukturen Verbesserungen im Verkehr zu erreichen.

Der freiwillige Umstieg auf ein umweltfreundliches Verkehrsmittel sowie ein Rückgang an Transportstrecken beinhaltet das größte Potential in der Reduktion von Verkehrsmengen beim motorisierten Individualverkehr. Dabei haben Erfahrungen gezeigt, dass gezielte Öffentlichkeitsarbeit in Kombination mit sinnvoll eingesetzten Mitteln im Bereich der Infrastruktur und Verbesserung der Angebote im öffentlichen Verkehr den größten Nutzen bringen kann.

Schließlich ist es erforderlich, die Problematik des zunehmenden Verkehrs der Bevölkerung auf allen Ebenen bewusst zu machen und dort anzusetzen, wo sie damit am meisten in Berührung kommt.

Zusammenfassende SWOT-Analyse („Strengths, Weaknesses, Opportunities, Threats“) für die gesamte Region Osttirol:

S	W
<p>Der Großteil der angeführten Hot Spots ist durch die Anbindung an das öffentliche Verkehrsnetz (VVT) hinreichend mühelos erreichbar und somit ohne weiteren Aufwand auf direktem Wege zugänglich. Jene Gemeinden, in denen sich Hot Spots befinden, weisen im Schnitt doppelt so viele Nächtigungen auf, als jene ohne Hot Spots.</p>	<p>Die Hot Spots „Burgruine Rabenstein“, „Zedlacher Paradies“, „Ködnitztal“, „Oberstaller Alm“, „Knappenlöcher“ und „Jagdhausalm“ sind nur unzureichend durch die Anbindung an das öffentliche Verkehrsnetz (VVT) erschlossen bzw. befinden sich die Haltestellen in einer größeren Entfernung zum Hot Spot, wodurch eine direkte und einfache Erreichbarkeit verhindert wird.</p> <p>Weiters wird darauf hingewiesen, dass die Region „Lienzer Dolomiten“ eine im Vergleich zu den Regionen „Nationalpark Hohe Tauern“, „Hochpustertal“ und „Defereggental“ eine auffallend geringe Anzahl an Hot Spots aufweist.</p>
O	T
<p>Die Überwindung der „letzten Meile“ zu den Hot Spots könnte durch die Einrichtung von weiteren flexiblen Transportsystemen wie zB Taxidiensten und Shuttle Services durch die Gemeinden bzw. regional sowie durch private Anbieter realisiert werden. Hierbei sollte auf sozial verträgliche Fahrpreise geachtet werden. Weitere Möglichkeiten wären die Bereitstellung von Fahrrädern und eBikes (Radverleih) vor allem in der Nähe einer öffentlichen Verkehrsmittelanbindung.</p>	<p>Durch den Einsatz weiterer (flexibler) Transportsysteme muss mit einem Anstieg des Verkehrsaufkommens gerechnet werden. Ein weiterer Aspekt ist die dadurch resultierende mögliche erhöhte Umweltbelastung. Eine gemeindeübergreifende Zusammenarbeit in Bereitstellung einer (flexiblen) Mobilitätslösung scheint nicht überall gegeben zu sein.</p>

## Zusammenfassende Erhebungen (Teil 1)

### Hot Spots Osttirols nach Regionen und Anzahl der Zugriffe:

#### 1. Region Hohe Tauern: Hot Spots 13 / Zugriffe gesamt 39.302

1. Oberstaller Alm – Zugriffe 6.118
2. Loacker Genusswelt – Zugriffe 4.427
3. Burg Heinfels – Zugriffe 3.820
4. Das letzte James Bond Relikt (Obertilliach) – Zugriffe 3.804
5. Wichtelpark Sillian — Zugriffe 3.708
6. Aigner Badl – Zugriffe 3.068
7. Wildpark Assling – Zugriffe 3.021
8. Alm Kneipp Winkeltal – Zugriffe 2.425
9. Villgrater Natur – Zugriffe 2.021
10. Wurzerhof – Zugriffe 1.860
11. Pichlers Schokoladewelt Sillian – Zugriffe 1.792
12. Wegelate Säge – Zugriffe 1.635
13. Wallfahrtskirche Kalkstein – Zugriffe 1.603

#### 2. Region Nationalpark Hohe Tauern: Hot Spots 10 / Zugriffe gesamt 37.872

1. Umbalfälle – Zugriffe: 8.990
2. Gschlößtal – Zugriffe 7.279
3. Kaiser Glocknerstraße – Zugriffe 3.784
4. Zedlacher Paradies – Zugriffe 3.438
5. Glocknerhaus Kals – Zugriffe 2.700
6. Wallfahrtskirche Maria Schnee – 2.687
7. Schloss Weißenstein – Zugriffe 2.590
8. Ködnitztal – Zugriffe 2.378
9. Burgruine Rabenstein – Zugriffe 2.109
10. Nationalparkhaus Matri in Osttirol – Zugriffe 1.917



### 3. Region Defereggental: Hot Spots 6 / Zugriffe gesamt 21.187

1. Staller Sattel – Zugriffe 6.202
2. Jagdhausalm – Zugriffe 4.829
3. Abfüllgebäude Deferegggen Heilwasser – Zugriffe 3.251
4. Erlebnis Zirbe Ausstellung St. Jakob – Zugriffe 2.702
5. Deferegger Machlkammer – Zugriffe 2.229
6. Knappenlöcher – Zugriffe 1.974

### 4. Region Lienzer Dolomiten: Hot Spots 6 / Zugriffe gesamt 20.723

1. Galitzenklamm – Zugriffe 6.070
2. Debanttal – Zugriffe 4.320
3. Osttirodler – Zugriffe 2.753
4. Aguntum – Zugriffe 2.685
5. Schloss Bruck – Zugriffe 2.469
6. Vitalpinum – Zugriffe 2.426

### Gemeinden Osttirols ohne Hot Spots:

- Ainet
- Anras
- Gaimberg
- Iselsberg-Stronach
- Kartitsch
- Lavant
- Leisach
- Nikolsdorf
- Oberlienz
- Schlaiten
- St. Johann im Walde
- St. Veit in Deferegggen
- Strassen
- Thurn
- Tristach
- Untertilliach

## Zusammenfassende Erhebungen (Teil 2)

### Ausgaben der Osttiroler Gemeinden für Mobilitätsleistungen im Jahr 2015 (in Euro):

Gemeinde	Öffentlicher Verkehr	Schülertransport	Skibus	Wanderbus	Bäderbus	Rufbus	Seniengutscheine
Abfaltersbach	496,00	3.314,00	2.275,00	Keine Angaben	Keine Angaben	Keine Angaben	Keine Angaben
Ainet	1.894,20	1.894,20	1.501,50	Keine Angaben	Keine Angaben	Keine Angaben	Keine Angaben
Amlach	276,70	5.471,00	3.586,91	Keine Angaben	1.671,56	Keine Angaben	2.244,00
Anras	2.800,00	18.047,70	4.095,54	Keine Angaben	Keine Angaben	Keine Angaben	Keine Angaben
Assling	Keine Angaben	21.137,22	Keine Angaben	Keine Angaben	Keine Angaben	9.376,00	Keine Angaben
Außervillgraten	5.390,00	29.060,00	3.410,00	340,00	Keine Angaben	Keine Angaben	Keine Angaben
Dölsach	4.647,20	4.108,09	1.584,00	Keine Angaben	Keine Angaben	Keine Angaben	Keine Angaben
Gaimberg	591,80	20.209,20	Keine Angaben	Keine Angaben	Keine Angaben	Keine Angaben	500,00
Heinfels	3.216,73	10.973,39	3.185,42	Keine Angaben	Keine Angaben	Keine Angaben	Keine Angaben
Hopfgarten i. D.	1.529,40	27.304,25	2.825,43	Keine Angaben	Keine Angaben	2.400,00	Keine Angaben
Innervillgraten	Keine Angaben	Keine Angaben	Keine Angaben	Keine Angaben	Keine Angaben	Keine Angaben	Keine Angaben
Iselsberg-Stronach	1.238,25	Keine Angaben	Keine Angaben	Keine Angaben	Keine Angaben	Keine Angaben	Keine Angaben
Kals am G.	2.606,70	3.678,22	10.633,36	Keine Angaben	Keine Angaben	Keine Angaben	Keine Angaben
Kartitsch	1.705,60	25.309,90	1.365,20	Keine Angaben	Keine Angaben	Keine Angaben	Keine Angaben
Lavant	Keine Angaben	6.200,00	Keine Angaben	Keine Angaben	Keine Angaben	Keine Angaben	Keine Angaben
Leisach	522,40	Keine Angaben	819,50	Keine Angaben	Keine Angaben	Keine Angaben	2.370,00
Lienz	14.000,00	3.276,29	36.968,64	1.045,33	53.926,40	Keine Angaben	Keine Angaben
Matrei i. O.	9.731,82	59.000	36.900,00	Keine Angaben	Keine Angaben	Keine Angaben	Keine Angaben
Nikolsdorf	1.883,50	5.244,87	1.292,50	Keine Angaben	Keine Angaben	Keine Angaben	Keine Angaben
Nußdorf-Debant	6.916,60	21.722,02	3.063,50	Keine Angaben	10.633,04	Keine Angaben	Keine Angaben
Oberlienz	Keine Angaben	Keine Angaben	1.500,00	Keine Angaben	Keine Angaben	Keine Angaben	Keine Angaben
Obertilliach	1.466,00	6.861,40	1.638,22	Keine Angaben	Keine Angaben	Keine Angaben	Keine Angaben
Prägraten	2.420,60	512,99	5.217,54	Keine Angaben	Keine Angaben	Keine Angaben	Keine Angaben
St. Jakob in D.	1.133,90	4.781,00	27.349,57	Keine Angaben	Keine Angaben	14.885,90	Keine Angaben
St. Johann i. W.	560,00	1.000,00	Keine Angaben	Keine Angaben	Keine Angaben	Keine Angaben	Keine Angaben
St. Veit i. D.	1.473,00	27.551,00	2.550,00	Keine Angaben	Keine Angaben	2.832,00	Keine Angaben
Schlaiten	Keine Angaben	Keine Angaben	825,60	Keine Angaben	Keine Angaben	Keine Angaben	Keine Angaben
Sillian	6.375,05	33.082,69	6.825,91	Keine Angaben	Keine Angaben	Keine Angaben	Keine Angaben
Strassen	1.743,50	3.344,00	3.185,42	Keine Angaben	Keine Angaben	Keine Angaben	Keine Angaben
Thurn	414,00	939,60	Keine Angaben	Keine Angaben	Keine Angaben	Keine Angaben	Keine Angaben
Tristach	982,80	4.108,09	7.244,36	Keine Angaben	7.521,97	Keine Angaben	6.675,00
Untertilliach	499,10	Keine Angaben	689,89	Keine Angaben	Keine Angaben	Keine Angaben	Keine Angaben
Virgen	4.554,08	6.000,00	4.899,45	Keine Angaben	Keine Angaben	43.181,59	Keine Angaben

Quellenangabe:

- Übersichtskarten: Orthophoto © ESRI 2016
- Kartenausschnitte: Google Maps
- Bustaktungen und Bushaltestellen: <http://www.vvt.at>
- Fotos: <http://www.osttirol.com>
- Informationen zur nachhaltigen Mobilität: <http://www.rmo.at>
- Statistiken: <https://www.tirol.gv.at/statistik-budget/statistik/tourismus>